

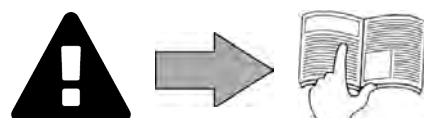
CyclonX™

Telepítési és használati útmutató – Magyar
Elektromos robot
Az eredeti francia nyelvű utasítások fordítása

HU



More documents on:
www.zodiac.com



FIGYELMEZTETÉSEK

ÁLTALÁNOS FIGYELMEZTETÉSEK

- A figyelmeztetések figyelmen kívül hagyása károkat okozhat a medence felszerelésében vagy súlyos, akár halálos kimenetelű sérülésekhez vezethet.
- Csak az érintett műszaki területeken (elektromosság, hidraulika vagy hűtés) szakképzett személy jogosult az eljárás elvégzésére. A beavatkozást végző szakképzett technikusnak egyéni védőeszközöket (úgy mint védőszemüveg, védőkesztyű stb.) kell viselnie, hogy csökkentse a sérülések kockázatát, amelyek előfordulhatnak a készüléken végzett beavatkozás során.
- A gépen végzett bármely beavatkozás előtt, győződjön meg róla, hogy feszültségmentes, és biztonságosan leállított állapotban van.
- A készülék medencékben való speciális használatra készült, tilos bármely egyéb célra használni.
- Fontos, hogy a készüléket hozzáértő és arra (fizikai és mentális értelemben) alkalmas emberek kezeljék, akik a használati utasításokat előzetesen megismerték. A készülékhez nem közelíthet olyan személy, aki a fenti kritériumoknak nem felel meg, különben veszélyes elemeknek tenné ki magát.
- Ez a készülék nem gyermekek számára készült.
- Ezt a készüléket nem olyan személyek (ideértve a 8 éves vagy annál idősebb gyermekeket is) számára tervezték, akik nem rendelkeznek megfelelő tapasztalattal vagy akiknek fizikai, érzékszervi vagy mentális képességei korlátozottak, kivéve;
 - ha a használat felügyelet mellett, illetve a biztonságukért felelős személy által kiadott használati utasításoknak megfelelően történik; és
 - ha megértik a kapcsolódó kockázatokat.
- Biztosítani kell a gyermekek felügyeletét, annak biztosítása érdekében, hogy ne játszanak a készülékkel.
- A tisztítást és karbantartást felnőtt felügyelete nélkül nem végezhetik gyermekek.
- A készülék beszerelését a gyártó utasításainak megfelelően kell végezni, a hatályos helyi normák betartásával. A beszerelő felel a készülék beszereléséért és a beszerelésre vonatkozó nemzeti szabályozás betartásáért. A gyártó semmilyen körülmények között nem vállal felelősséget a hatályos helyi beszerelési normák be nem tartása esetén.
- Az útmutatóban leírt egyszerű karbantartáson kívüli minden egyéb karbantartási műveletet a terméken kizárólag minősített szakember végezhet.
- Minden helytelen beszerelés és/vagy használat vagyoni károkat vagy súlyos (akár halálos kimenetelű) testi sérüléseket vonhat maga után.
- Minden felszerelés, még a díjmentesen szállított és csomagolt szállítása is a címzett saját kockázatára történik. Az utóbbinak a szállító fuvarlevelére írt kifogással kell élnie, ha a szállítás során előállt károsodásokat tapasztal (48 órán belül meg kell erősíteni a szállítónak küldött ajánlott levélben). Abban az esetben, ha egy készülék hűtőközeget tartalmaz, és azt felborítják, éljen írásbeli fenntartásokkal a szállító felé.
- A készülék rendellenes működése esetén: ne kísérelje meg a készülék saját kezű javítását, hanem forduljon minősített szakemberhez.
- A készülék működéséhez megengedett víz egyensúlyi értékekről a garanciális feltételekben talál részleteket.
- A készülékbe épített biztonsági elemek egyikének kikapcsolása, eltávolítása vagy kijátszása a garancia automatikus elvesztésével jár, ugyanez vonatkozik az engedély nélküli, harmadik gyártótól származó pótalkatrész használatának esetére.
- Tilos a készülék környezetében (akár gyúlékony, akár nem gyúlékony) rovarirtót vagy egyéb vegyszert permetezni, kárt tehet a készülék burkolatában és tüzet okozhat.
- Ne érintse meg a ventilátort és a mozgó alkatrészeket, és ne helyezzen semmilyen szerszámot vagy az ujjait a mozgó alkatrészek közelébe a berendezés működése közben. A mozgó alkatrészek súlyos, akár halálos sérüléseket okozhatnak.

FIGYELMEZTETÉSEK AZ ELEKTROMOS KÉSZÜLÉKEKHEZ

- A készülék áramellátását egy erre tervezett 30 mA-es áramvédő-kapcsolóval kell védeni, a beszerelési helye szerinti ország hatályos normáinak betartásával.
- Ne használjon hosszabbító kábelt a készülék csatlakoztatásához; csatlakoztassa a készüléket közvetlenül egy megfelelő tápellátó áramkörhöz.
- Minden művelet előtt ellenőrizze, hogy:
 - A készülék adattábláján megadott bemeneti feszültség megfelel-e a hálózati tápfeszültségnek;
 - A hálózati táplálás szolgáltatása kompatibilis a készülék elektromos igényeivel és megfelelően földelt;
 - A hálózati kábel dugója (adott esetben) megfelel az elektromos csatlakozóaljzatnak.
- A készülék rendellenes üzemelése vagy szagkibocsátás esetén azonnal kapcsolja ki azt, kösse le a tápcsatlakozóból, és lépjen kapcsolatba szakemberrel.
- Mielőtt a készüléken bármilyen javítást vagy karbantartást végezne, ellenőrizze, hogy ki van kapcsolva és teljesen le van kötve a táplálásról.
- Működés közben a készüléket tilos kikapcsolni és újra bekapcsolni.
- Ne a tápkábelt kihúzva kapcsolja ki.
- Ha a tápkábel sérült, azt csak a gyártó, a meghatalmazott képviselő vagy a javítóműhely cserélheti ki.
- Ne végezzen javítást vagy karbantartást a készüléken nedves kézzel, vagy ha a készülék nedves.
- Mielőtt csatlakoztatná az készüléket a tápellátáshoz, ellenőrizze, hogy a csatlakozóblokk vagy a tápcsatlakozó-aljzat, amelyhez az egység csatlakozik, jó állapotban van, és nem sérült vagy rozsdás.
- Akkumulátort tartalmazó elemek vagy részegységek esetében: az elemet ne töltsse újra, ne szerelje szét, ne dobja tűzbe. Ne tegye ki magas hőmérsékletnek vagy közvetlen napfénynek.
- Vihar esetén kösse le a készüléket az elektromos táplálásról, hogy elkerülje a villámcsapás okozta károsodást.
- A készüléket ne tegye vízbe vagy sárba (kivéve a tisztító robotokat).

„Medencetisztító robotok” JELLEMZŐI

- A robot olyan medencevízben történő használatra készült, melynek hőmérséklete 15°C és 35°C közötti.
- A sérülések vagy a tisztítóroboton bekövetkező károk elkerülése érdekében ne használja a robotot a vízen kívül.
- A sérülések veszélyének elkerülése érdekében tilos fürödni, amikor a robot a medencében van.
- Ne használja a robotot a medence sokk-klórozása esetén.
- Ne hagyja a robotot hosszú időn keresztül felügyelet nélkül.

FIGYELMEZTETÉS A TISZTÍTÓGÉP VINIL BEVONATÚ MEDENCÉBEN VALÓ HASZNÁLATÁT ILLETOEN:

- Az új tisztítórobot telepítése előtt gondosan vizsgálja meg medencéje bevonatát. Ha a belső fólia helyenként mállik, vagy ha kavicsokat, ráncokat, gyökereket vagy fém által okozott korróziót vesz észre a belső fólia alsó részén, vagy azt veszi észre, hogy a tartófelület (alsó rész és falak) sérültek, ne telepítse a robotot, mielőtt képzett szakemberrel el nem végeztette a szükséges javításokat vagy ki nem cseréltette a belső fóliát. A gyártó semmilyen körülmények között nem tehető felelőssé a belső fólián okozott károkért.
- Néhány vinil bevonatról a vinil felülettel érintkező tárgyak, például kefék, játékok, úszógumik, szökőkutak, klóradozók és automatikus medence tisztítógépek gyorsan eltávolíthatják a mintát. Néhány vinil bevonat mintáját még a medencetisztító kefék is súlyosan megkarcolhatják vagy lekoptathatják. A mintából a tinta is kikophat a használat során, vagy amikor a medencében lévő egyéb tárgyakkal érintkezik. A medencetisztító robot gyártója nem vállal felelősséget a vinil bevonatok

ledörzsölődéséért, vagy a minta lekopásáért, és erre a korlátozott garancia sem terjed ki.

FIGYELMEZTETÉS A ROBOT ROZSDAMENTES ACÉL MEDENCÉBEN TÖRTÉNŐ HASZNÁLATÁRA VONATKOZÓAN

- Egyes rozsdamentes acél medencék felülete nagyon sérülékeny lehet. Ezeknek a medencéknek a felületét károsíthatja a törmelék természetes súrlódása a bevonathoz, amelyet például a robotok kerekei, hevederei vagy keféi okozhatnak, beleértve az elektromos medencetisztító robotokat is. A rozsdamentes acél medencék kopásáért vagy karcosodásáért a robot gyártója nem vállal felelősséget, és a korlátozott garancia erre nem vonatkozik.



- A készüléken végzendő műveletek előtt fontos, hogy megismerkedjen a beszerelési és használati útmutatóval, valamint a készülékhez tartozó „biztonság és garancia” melléklettel, különben anyagi károknak, súlyos, akár halálos kimenetelű sérüléseknek, valamint a garancia érvénytelenítésének teszi ki magát.
- Őrizze meg és adja át ezeket a dokumentumokat a megtekintés érdekében az eszköz teljes élettartama során.
- Tilos az útmutató bármely úton történő terjesztése vagy módosítása a Zodiac® engedélye nélkül.
- A Zodiac® folyamatosan fejleszti a termékeit, hogy tökéletesítse minőségüket, ezért előfordulhat, hogy az útmutatóban található információkat előzetes értesítés nélkül módosítja.

TARTALOMJEGYZÉK

	1 Jellemzők	5
	1.1 Leírás	5
	1.2 Műszaki jellemzők és beazonosítás	6
	2 Telepítés	7
	2.1 Elhelyezés	7
	2.2 Rögzítés a talpra vagy a kocsi összeszerelése	8
	3 Használat	9
	3.1 Működési elv	9
	3.2 A medence előkészítése	9
	3.3 A robot bemelegítése	9
	3.4 Az elektromos táplálás csatlakoztatása	10
	3.5 A tisztítási ciklus indítása	11
	3.6 A tisztítási ciklus befejezése	13
	4 Karbantartás	14
	4.1 A robot tisztítása	14
	4.2 A szűrő tisztítása	14
	4.3 A lapátkerék tisztítása	15
	4.4 A kefék cseréje	16
	4.5 A hernyótalpak cseréje	17
	5 Hibaelhárítás	18
	5.1 A készülék viselkedése	18
	5.2 Felhasználói figyelmeztetések	19



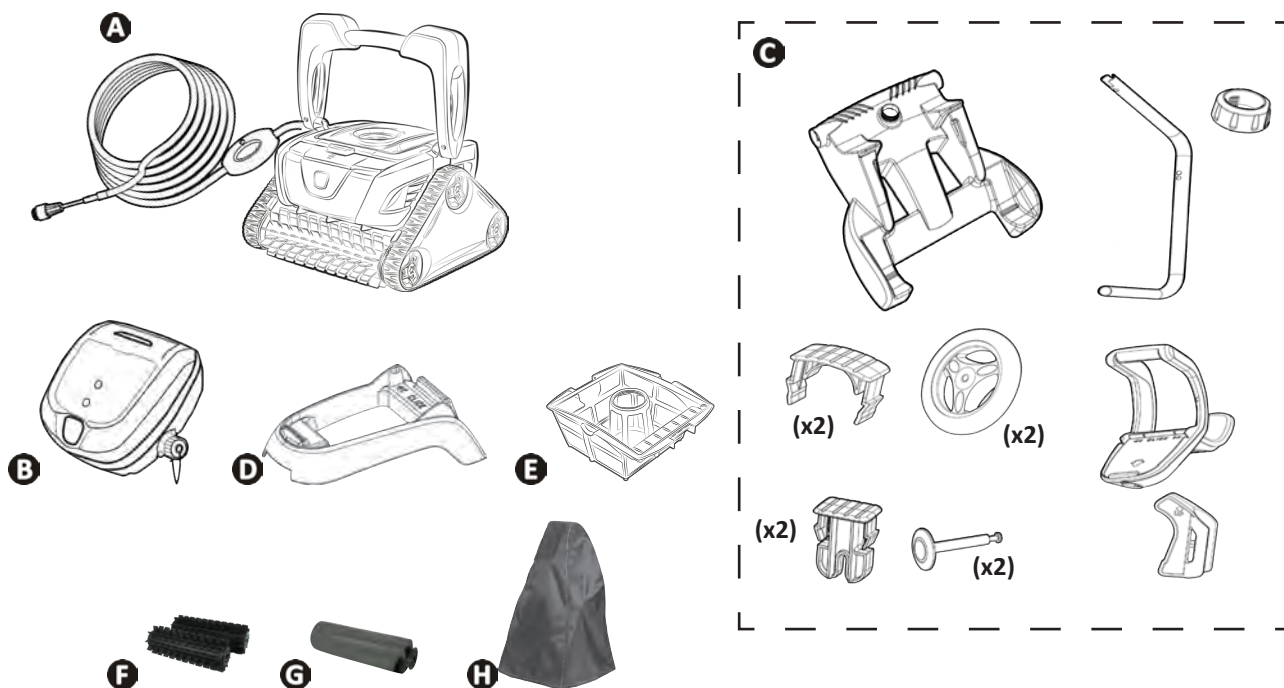
Javaslat: a vizonteladóval való kapcsolatfelvétel megkönnyítése érdekében

Jegyezze fel a vizonteladó kapcsolati információit, és töltsse ki a kézikönyv hátoldalán található termékinformációs adatlapot, mivel a vizonteladó kapcsolatfelvétel esetén kérheti ezeket.



1 Jellemzők






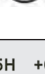
1.1 | Leírás



		OC 3300 TILE	RC 4030 - RC 4045 RC 4300 - RC 4380 RC CA43 - RC 4060 RX 4350	OC 3400 - RC 4100 RC 4130 RC 4350 RC 4360 - RC 4370 RC 4400 - RX 4450	RC 4401	RC 4402
A	Robot + lebegőkábel			✓		
B	Vezérlődoboz			✓		
C	Kocsikészlet	+	+	✓	✓	✓
D	A vezérlődoboz talpa	✓	✓			
E	Finom szennyeződés szűrő 100 µ			✓		
	Nagy szennyeződés szűrő 200 µ Nagyon finom szennyeződés szűrő 60 µ			+		
F	Hagyományos lamellás kefe	+	✓	✓		
	Lamellás kefe (Poliészter burkolatok)	+	+	+	✓	+
G	PVA kefék (Poliészter burkolatok - csempe - zománc)	✓	+	+	+	✓
H	Védőhuzat			+		

✓: Mellékelve

+: Opcionálisan rendelkezésre áll

Szimbólum	Megnevezés	OC 3300 TILE - OC 3400 RC 4030 - RC 4045 RC 4060 - RC 4380 RC 4100 - RC 4130 RC 4300 - RC 4350 RC 4360 - RC 4370 RX 4350 - RX 4450 - RC CA43	RC 4400 RC 4401 RC 4402
	Indítás/ A berendezés leállítása	✓	✓
	„Ellenőrző” jelzőfény	✓	✓
	Surface Control System = A felület ellenőrzése	✓	✓
	„Szűrő tisztítás” visszajelzője		✓
	Tisztítandó felület Csak fenék	✓	✓
	Fenék + oldalfal + vízfelszín	✓	✓
 -0.5H +0.5H	A tisztítási idő növelése / csökkentése		✓

✓: Rendelkezésre áll

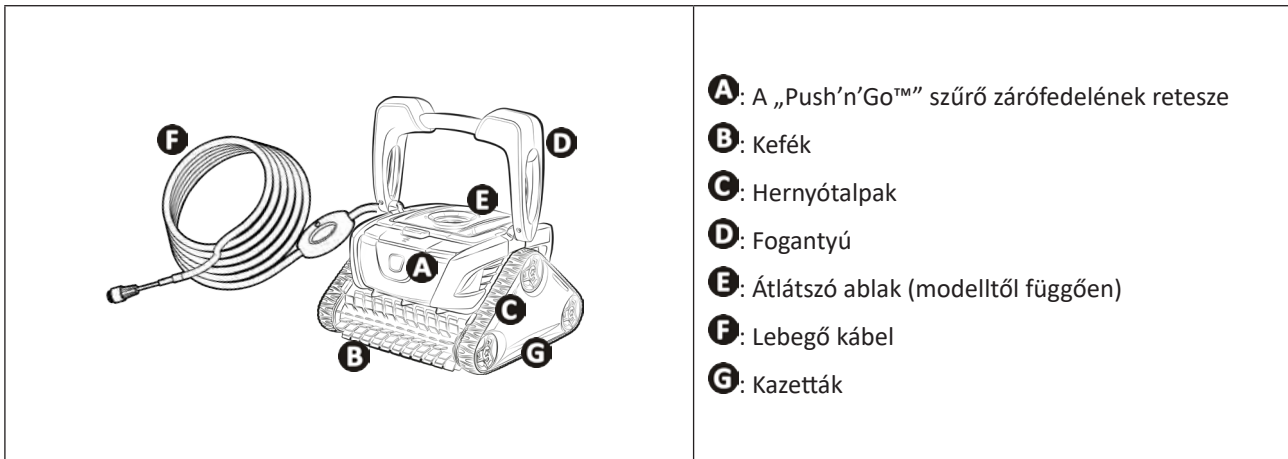
➤ 1.2 I Műszaki jellemzők és beazonosítás

1.2.1 Műszaki jellemzők

	OC 3300 TILE RC 4030 - RC 4045 RC 4060 - RC 4300 RC 4380 - RC CA43 RX 4350	RC 4100 - RC 4130 RC 4350 - RC 4360 RC 4370 - OC 3400 RX 4450	RC 4400 RC 4401 RC 4402
A vezérlődoboz tápfeszültsége	220-240 VAC, 50 Hz		
Robot tápfeszültség	30 VDC		
Maximális felvett teljesítmény	150 W		
Kábel hossza	15 m		18 m
Robot mérete (Sz x Mé x Ma)	41 x 42 x 28 cm		
Csomag mérete (Sz x Mé x Ma)	56 x 56 x 38 cm	56 x 56 x 46 cm	
Robot súlya	9 kg		
Csomagolt súly	14,3 kg	18,4 kg	
Elméleti tisztítási szélesség	220 mm		
Ciklushossz (a kiválasztott ciklusok szerint)	1h30		1h-1h30-2h

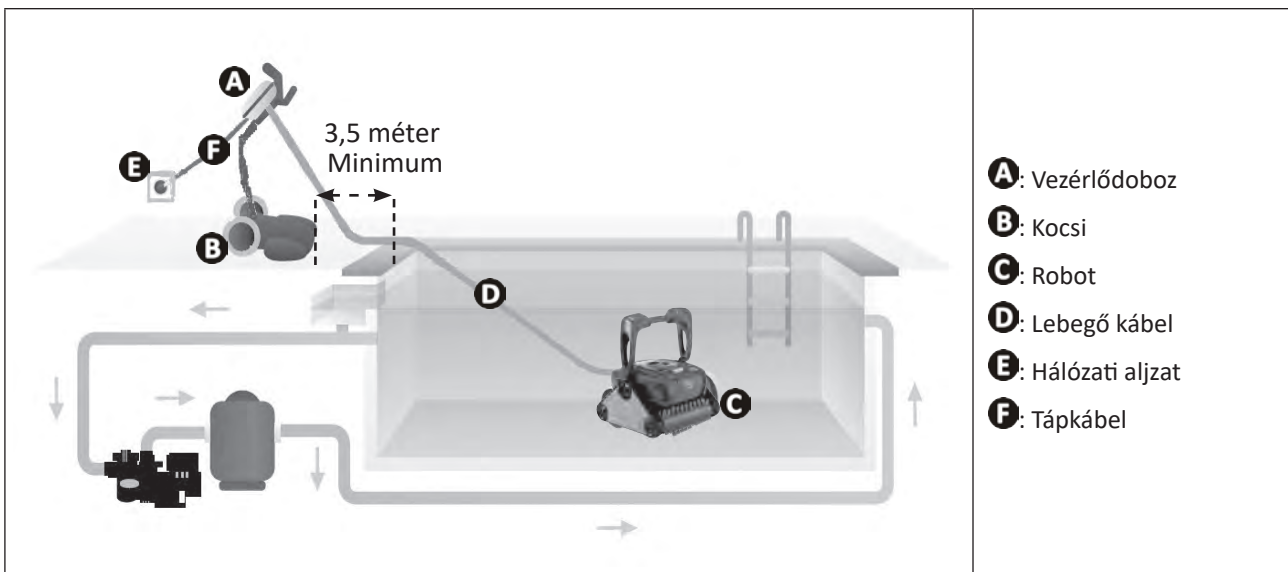
HU

1.2.2 Beazonosítás



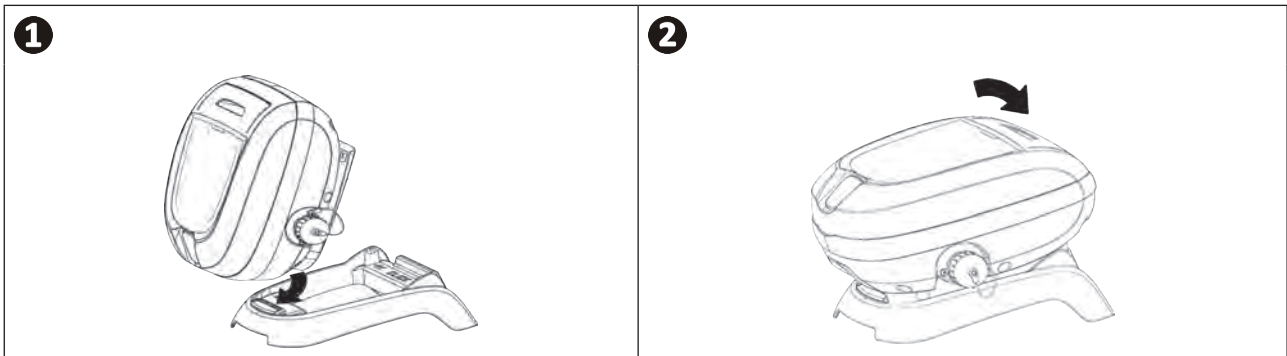
2 Telepítés

2.1 I Elhelyezés



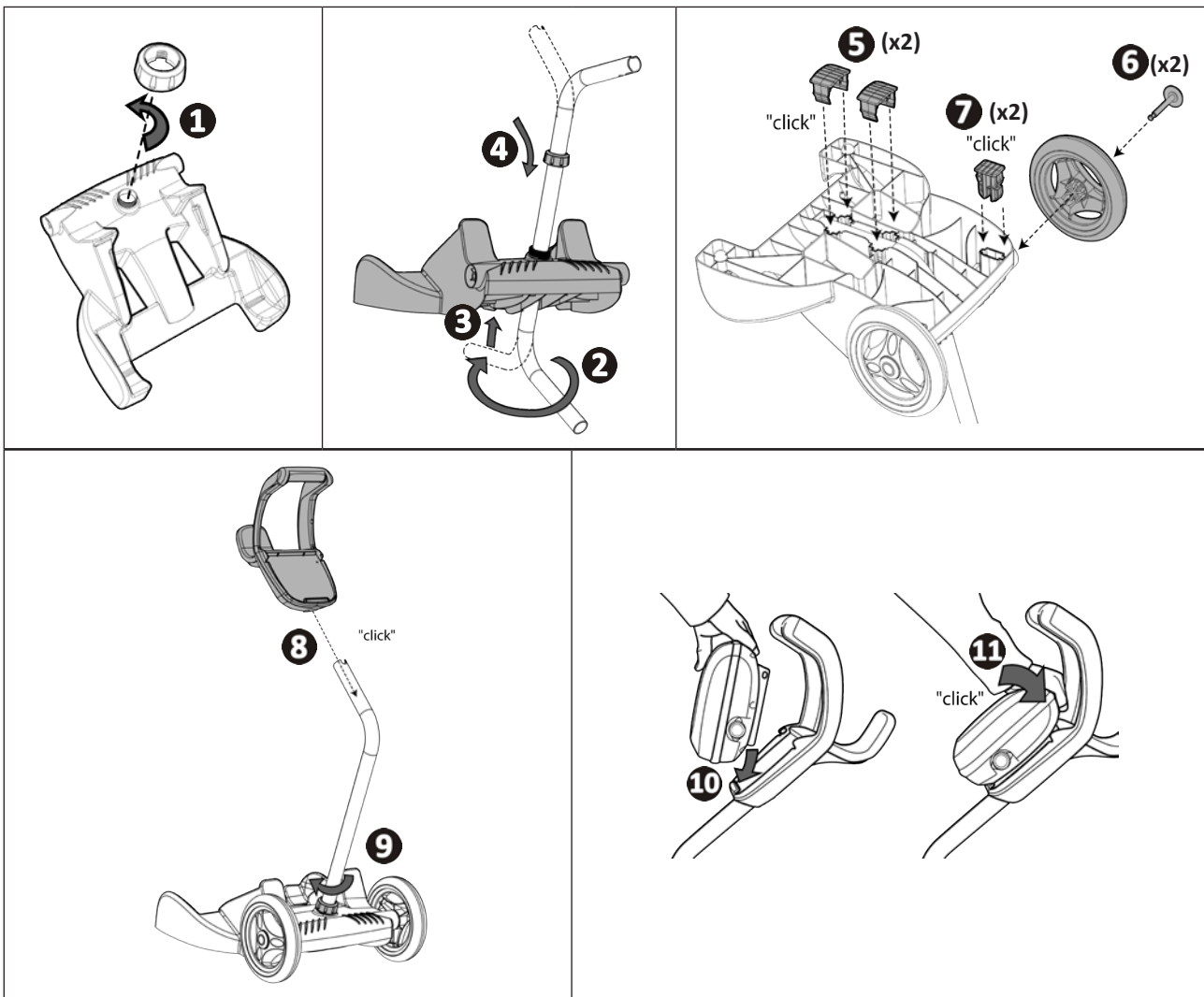
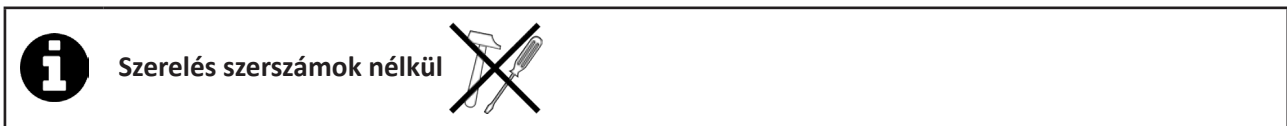
➤ 2.2 I Rögzítés a talpra vagy a kocsi összeszerelése

2.2.1 Rögzítés a talpra



HU

2.2.2 A kocsi összeszerelése





3 Használat

3.1 I Működési elv

A robot független a szűrőrendszerőtől, és önálló módon képes működni. Elegendő egyszerűen csatlakoztatni a hálózathoz. Optimális módon mozog, hogy megtisztítsa a medence azon zónáit, amelyre tervezték (a modellnek megfelelően: fenék, oldalfal, vízfelszín). A robot beszívja a szennyeződések és azok a szűrőben tárolódnak el.

A vezérlődoboz lehetővé teszi, a tisztítás elindítását, kiválasztását és programozását (modelltől függően).

3.2 I A medence előkészítése



- Ez a termék a tartósan telepített medencékben történő használatra készült. Ne használja szétszedhető medencékben. Az állandó medencék a talajba vagy a talajra vannak telepítve és nem könnyen szerelhetők szét és tárolhatók el.

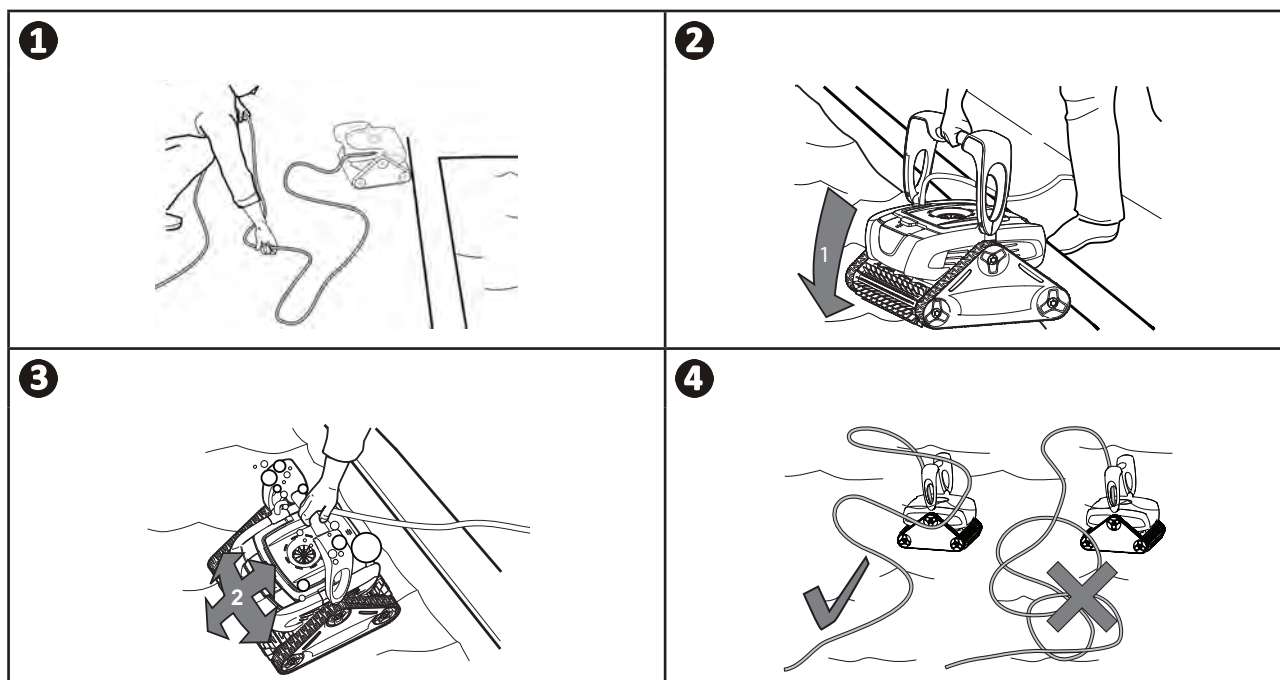
- A készüléknek olyan medencevízben kell működnie, melynek minősége megfelel a következőknek:

A víz hőmérséklete	15°C és 35°C között
pH	6,8 és 7,6 között
Szabad klór	< 3 mg/l

- Ha a medence nagyon koszos, különösen az első használat esetén, egy háló segítségével távolítsa el a nagyobb szennyeződések, ezzel optimalizálva a készülék teljesítményét.
- Vegye ki a vízből a hőmérőket, a játékokat és minden egyéb olyan tárgyat, ami kárt tehet a készülékben.

3.3 I A robot bemerítése

- Fektesse ki a kábelt teljes hosszában a medence mellett, hogy elejét vegye a kábel összegubancolódásának a bemerítés közben (lásd **1** kép).
- A robotot függőlegesen eresse bele a vízbe (lásd a képet **2**).
- Mozgassa meg finoman minden irányba, hogy a benne lévő levegő eltávozzon (lásd a képet **3**).
- Nagyon fontos, hogy a készülék a medence aljára lesüllyedjen, illetve beavatkozás nélkül helyben maradjon. A bemerülés során a robot maga után húzza azt a kábelhosszt, amire a medencében szüksége van (lásd **4** kép).



3.4 I Az elektromos táplálás csatlakoztatása

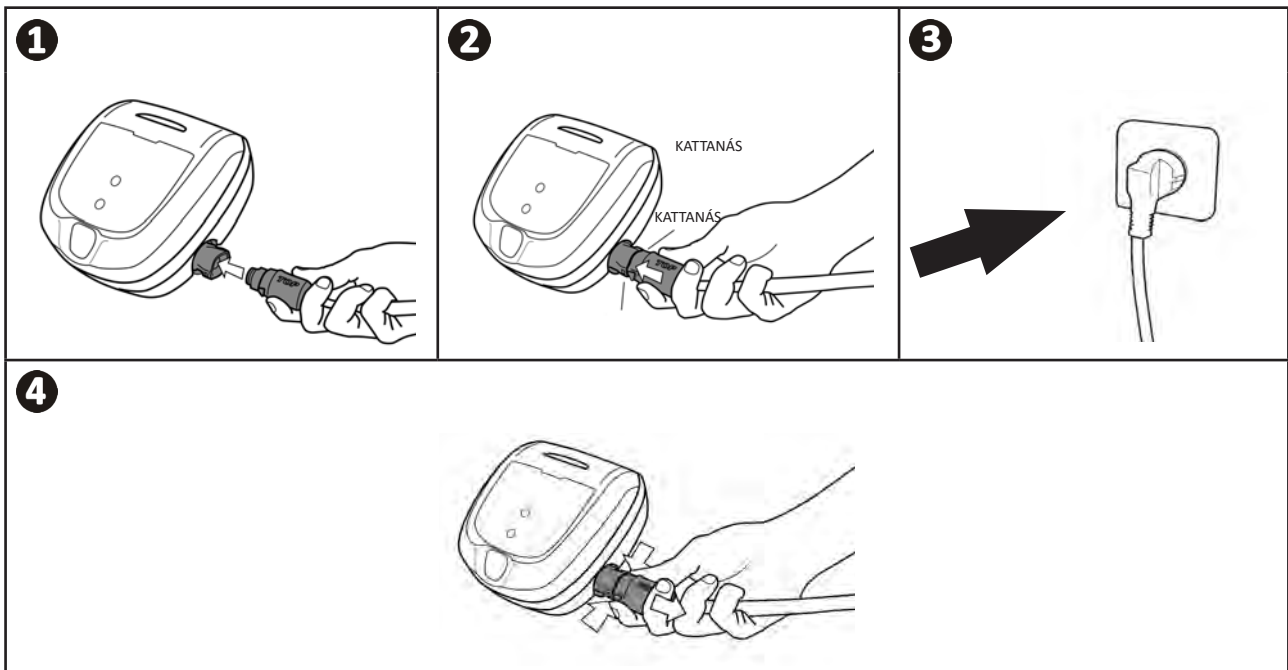
Az áramütés, tűz vagy súlyos sérülés elkerülése érdekében, kérjük, tartsa be az alábbi utasításokat:



- A vezérlődoboz csatlakoztatásához tilos elektromos hosszabbítót használni.
- Ügyeljen arra, hogy a csatlakozóaljzat mindig könnyen elérhető legyen, valamint védve legyen az esőtől és a kifröccsenő víztől.
- A vezérlődoboz a fröccsenő vízzel szemben tömített, de tilos vízbe vagy más folyadékba meríteni. Nem telepíthető olyan helyen, amelyet eláraszthat a víz, tartsa legalább 3,5 m távolságban a medence szélétől, és kerülje, hogy közvetlen napsugárzásnak legyen kitéve.
- Helyezze a vezérlődobozt az elektromos aljzat közelébe.

HU

- Csatlakoztassa a lebegőkábelt a vezérlődobozhoz (lásd **1** kép).
- Illessze be a csatlakozót, amíg 2 kattánást nem hall (lásd **2** kép). Ügyeljen arra, hogy a csatlakozó megfelelően be legyen illesztve. Ellenkező esetben ismételje meg a műveletet.
- Csatlakoztassa a tápkábelt (lásd **3** kép). A vezérlődobozt feltétlenül olyan konnektorhoz csatlakoztassa, ami max. 30 mA-es maradékáram-működtetésű védőberendezéssel van ellátva **(kétség esetén forduljon minősített szakemberhez)**.
- Az úszókábel vezérlőegységről történő lekötéséhez nyomja össze a 2 kapcsot a csatlakozó külső részén, és ezzel egy időben húzza meg (lásd **4** kép).



Tanács: az egység elhelyezése a kedvezőbb működés érdekében

Helyezze a vezérlődobozt a medence hosszának középső részébe, az elektromos csatlakoztatást illető biztonsági feltételek betartásával.

3.5 I A tisztítási ciklus indítása

A személyi sérülések vagy anyagi károk elkerülése érdekében kérjük, tartsa be az alábbi előírásokat:



- Tilos fürödni, amikor a készülék a medencében van.
- Ne használja a készüléket a medence sokk-klórozása esetén.
- Ne hagyja a készüléket hosszú időn keresztül felügyelet nélkül.
- Ne használja a készüléket, ha a takarófedél zárt helyzetben van.



- Ha a vezérlődoboz feszültség alatt áll, a szimbólumok kigyulladnak a következők jelzése érdekében:
 - A folyamatban lévő művelet
 - A tisztítás kiválasztása (modelltől függően)
 - Karbantartás iránti igény
- A vezérlődoboz 10 perc elteltével készenlétre áll, a képernyő kialszik. A készenléti módból való kilépéshez elég megnyomni bármelyik billentyűt. A készenlétre állítás nem állítja le a készülék működését, ha folyamatban van a tisztítás.

3.5.1 A tisztítási ciklus kiválasztása (modelltől függően)

- Alapértelmezett esetben egy tisztítási ciklus már paraméterezve van: a szimbólumok világítanak.
- A tisztítási ciklus bármikor kiválasztható, a készülék elindítása előtt, vagy a készülék működése közben is. Az új ciklus azonnal el lesz indítva.
- A készülék a választott tisztításnak megfelelően optimalizálja a mozgását, hogy maximálja a lefedettség mértékét.

Tisztítandó felület

 Csak fenék

  Fenék + oldalfal + vízfelszín

3.5.2 A tisztítási ciklus indítása

- Nyomja meg a gombot



Tanács: a tisztítási teljesítmény javítása

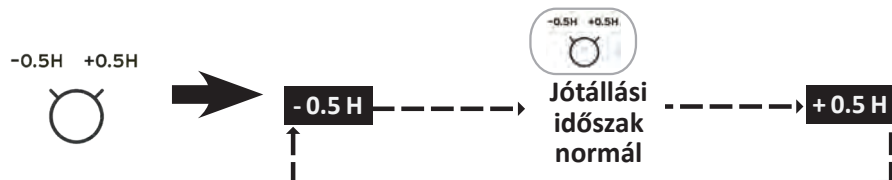
A fürdési szezon kezdetén indítson több tisztítási ciklust kizárólag fenék üzemmódban (miután eltávolította a nagy méretű szennyeződések egy háló segítségével).

A tisztítórobot rendszeres használata (anélkül, hogy túllépné a heti 3 ciklust) lehetővé teszi, hogy mindig tiszta medencében legyen része, és a szűrő kevésbé duguljon el.


3.5.3 Állítsa be a tisztítás időtartamát (modelltől függően)

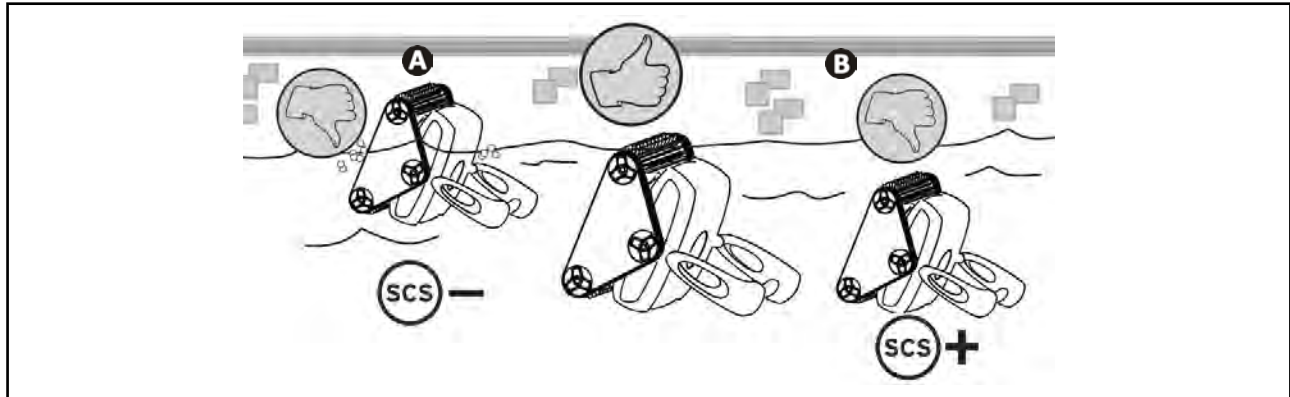
- Bármikor csökkentheti vagy növelheti a tisztítási időt (+/- 0,5 h).

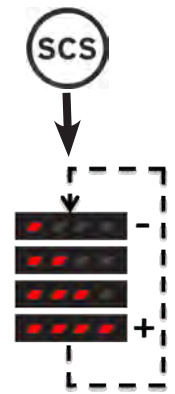
- Nyomja meg a gombot:



3.5.4 A felület ellenőrzése

- Ellenőrizze, hogy a robot szűrője tiszta legyen, hogy az ne befolyásolja a robot viselkedését.
- A tisztítási ciklus elindítása után figyelje meg a robot viselkedését, amikor felemelkedik az oldalfalakra, és amikor a vízfelszín vonalának kefése tisztítását végzi.
- Bármikor használhatja a gombot **(SCS)** (Surface Control System), a robot viselkedésétől függően: **lásd a következő táblázatot.**
- Az új paraméterezés a következő oldalfalra történő felemelkedéskor lesz figyelembe véve.
- Alapértelmezett esetben a 2 Led kigyullad .



	A robot megfigyelendő viselkedései	Művelet
A	A robot gyorsan emelkedik fel az oldalfalnál és túllépi a víz felszínét, amíg levegőt nem szív be: Csökkentse a ledek számát.	Nyomja meg a következőt: 
B	A robot lassan emelkedik fel az oldalfalnál, és megáll a víz felszíne alatt: Növelje a ledek számát.	

Tanács: Optimalizálja az oldalfalak tisztítását és a vízszint vonalának kefése tisztítását



A medence burkolattípusától függően a robot különbözőképpen fog viselkedni az oldalfalakra történő felemelkedés során. A robot **(SCS)** funkciót alkalmaz, amely lehetővé teszi **az oldalfalak tisztításának, valamint a vízszint vonala kefése tisztításának** optimalizálását minden burkolattípus esetén.


Bármilyen legyen is az **(SCS)** funkció beállítása, a szívóteljesítmény mindig maximális marad, amikor a robot a medence fenekén halad.

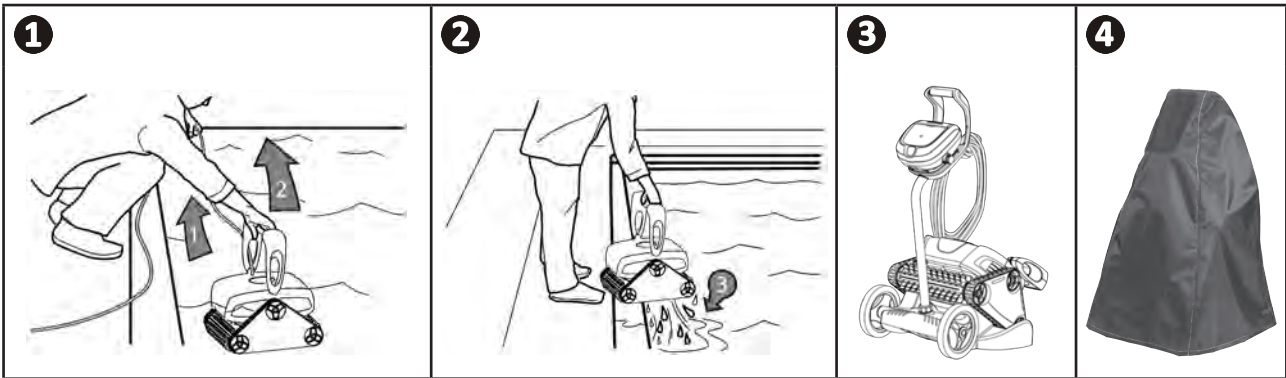
➤ 3.6 I A tisztítási ciklus befejezése



- **A berendezés károsodásának elkerülése érdekében:**

- Ne húzza meg a kábelt a készülék vízből történő kiemeléséhez. Használja a fogantyút.
- A használat után ne hagyja a készüléket közvetlenül a napon megszáradni.
- Az összes elemet a napsugárzástól, a nedvességtől és az időjárási hatásoktól védett helyen tárolja.
- Csavarja vissza a védőkupakot, ha a vezérlődoboz lebegőkábelét lecsatlakoztatja.

- Állítsa le a készüléket, megnyomva a gombot .
- A robot medence széléhez történő visszavezetéséhez húzza meg az úszókábelt.
- Amint a robot elérhető távolságra került, fogja meg a fogantyút segítségével, és óvatosan emelje ki a medencéből, hogy a benne lévő víz visszafolyjon (lásd **1** és **2** kép).
- Helyezze a robotot függőleges helyzetben a kocsira, az erre szolgáló helyre (modelltől függően) hogy gyorsan megszáradjon (lásd **3** kép).
- Majd helyezze el a vezérlődobozzal együtt, a napsugárzástól, valamint a kifröccsenő víztől védett helyen. Opcionálisan rendelkezésre áll egy védőhuzat (lásd **4** kép).



Tanács: korlátozza a lebegőkábel összetekeredését

A készülék viselkedését nagymértékben befolyásolja, ha a kábel meg van tekeredve. A megfelelően letekert kábel elősegíti a medence jobb lefedését.

- Bogozza ki a kábelt, és terítse ki a napon, hogy visszanyerje eredeti formáját.
- Majd gondosan tekerje fel és helyezze a kocsis fogantyújára (modelltől függően) vagy egy rögzített tartóelemre.



4 Karbantartás



A súlyos sérülések elkerülése érdekében:

- Kösse le a robot elektromos táplálását.

4.1 I A robot tisztítása

- A készüléket rendszeresen meg kell tisztítani tiszta vagy enyhén szappanos vízzel. Ne használjon oldószert.
- Öblítse át a készüléket bőséges tiszta vízzel.
- Ne hagyja a készüléket közvetlenül a napsütésben, a medence szélén megszáradni.



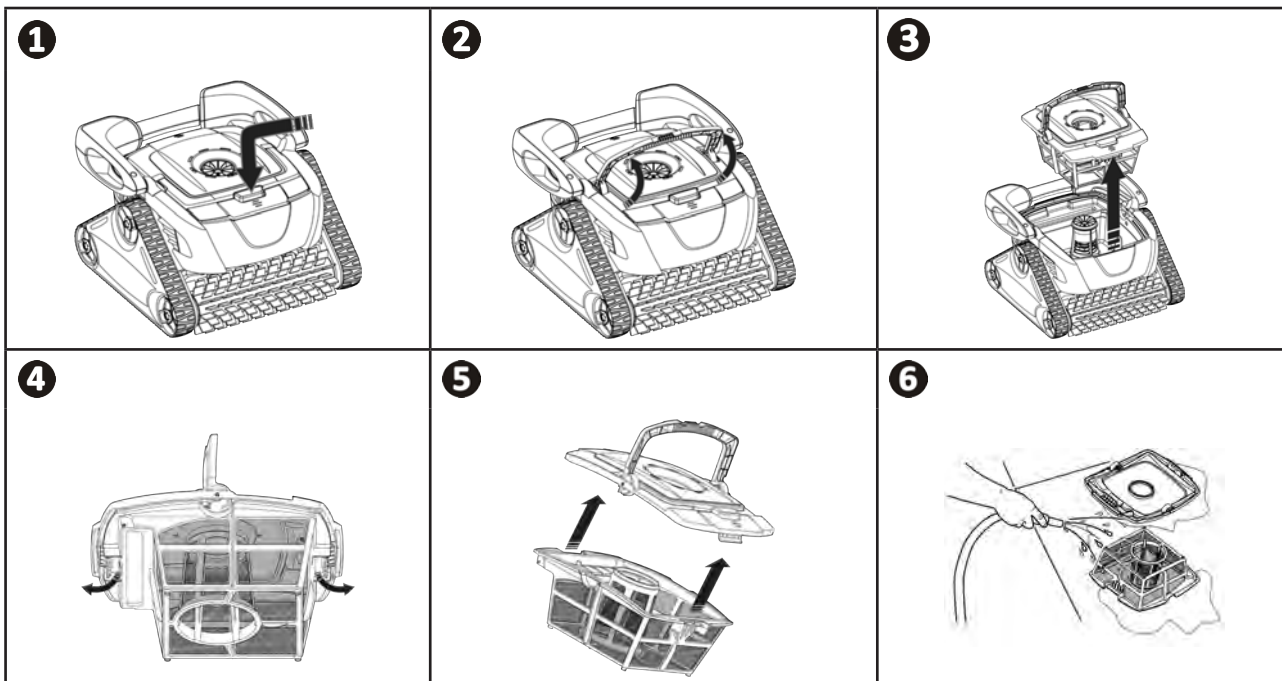
Tanács: 2 évente cserélje ki a szűrőt és a keféket

A szűrőt és a keféket 2 évente ajánlott cserélni, hogy megőrizze a készülék épségét és garantálja az optimális teljesítményszintjét.

4.2 I A szűrő tisztítása



- A készülék teljesítménye csökkenhet, ha a szűrő tele van vagy eldugult.
- A hatékony tisztítás érdekében gondoskodjon a szűrő rendszeres, tiszta vízzel történő tisztításáról.
- A szűrő eltömődése esetén tisztítsa meg azt savas oldattal (például ecet). Ezt ajánlott legalább évente egyszer elvégezni, mert a szűrő eltömődik ha több hónapig keresztül nincs használatban (téli időszak).



➤ 4.3 I A lapátkerék tisztítása

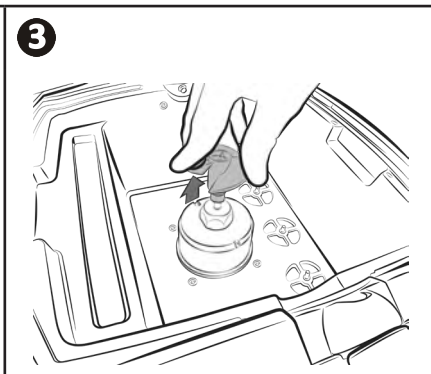
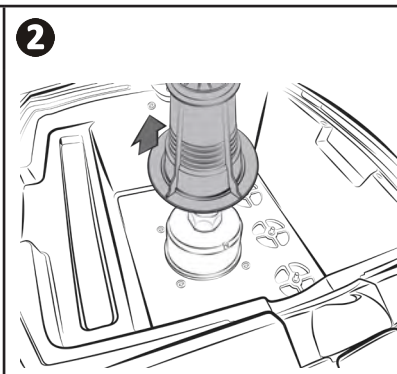
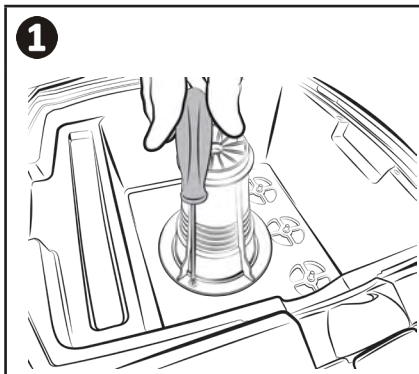
A súlyos sérülések elkerülése érdekében:



- Kösse le a robot elektromos táplálását.

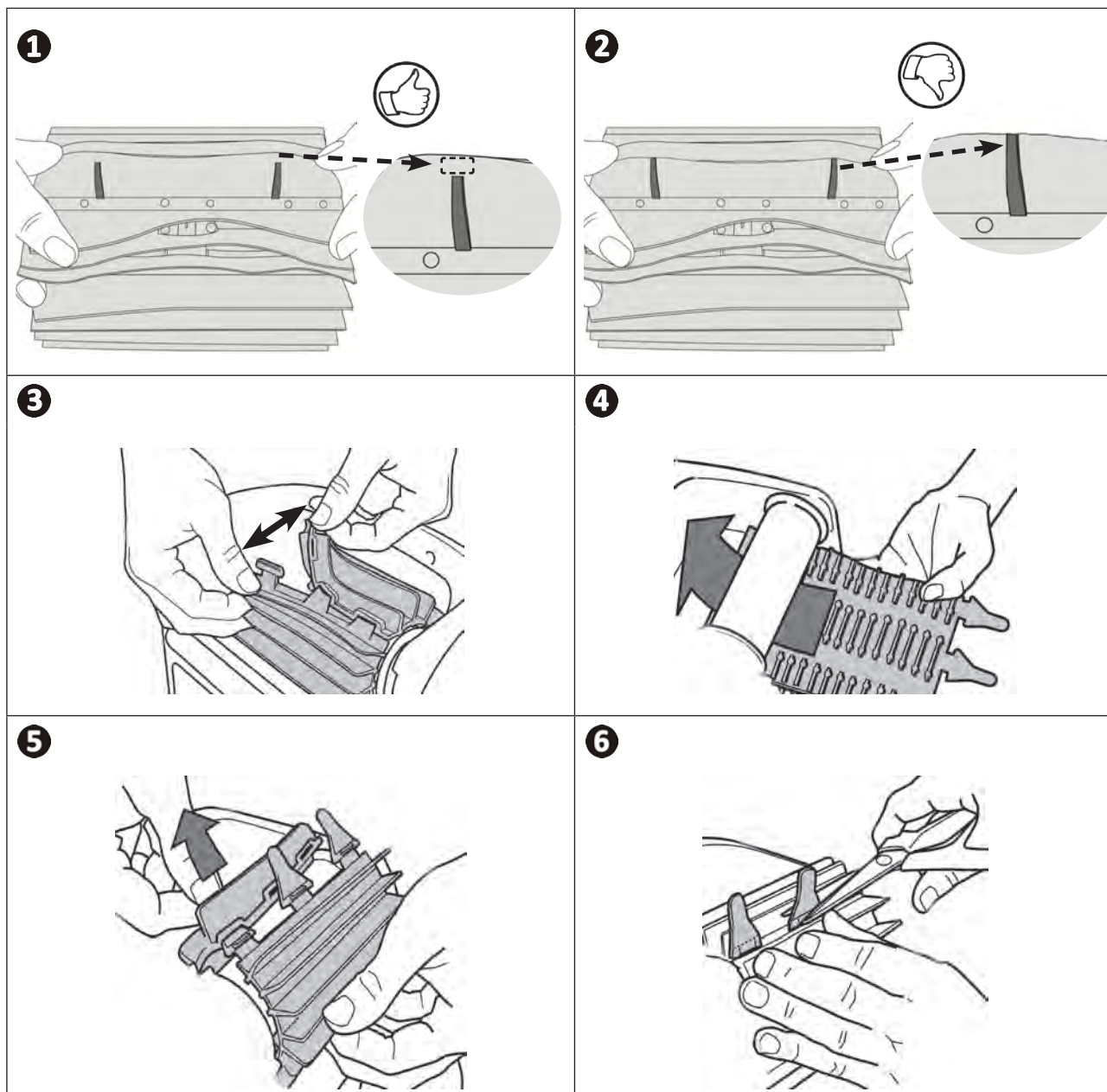
- A lapátkeréken  végzett műveletek során kötelező kesztyűt viselni.

- Csavarja ki a rács csavarját (lásd **1** kép).
- Óvatosan vegye le a rácsot (lásd **2** kép).
- Vegyen fel kesztyűt, és húzza meg a lapátkereket, szilárdan megtartva (lásd **3** kép). Távolítsa el a szennyeződések (levelek, kavicsok stb.), amelyek blokkolhatják a lapátkereket.



➤ 4.4 I A kefék cseréje

- Minden kefe elhasználódási visszajelzőkkel van felszerelve, a visszajelzők és a kefe vége közötti eltérés azt jelzi, hogy a kefe jó állapotban van (lásd **1** kép).
- Amikor az elhasználódási visszajelzők a képen **2** jelzett módon állnak, a kefék elhasználtak és ki kell azokat cserélni.
- Az elkopott kefék cseréjéhez távolítsa el azon furatokból a füleket, amihez rögzítve vannak (lásd **3** kép).
- Új kefék elhelyezéséhez fűzze a fül nélküli szélét a kefetartó alá (lásd **4** kép).
- Forgassa el a kefét a tartója körül, csúsztassa a nyelveket a rögzítőlyukakba és húzza meg az egyes nyelvek végét, hogy átvezesse a szélét a bevágáson (lásd **5** kép).
- Egy olló segítségével vágja le a füleket, hogy egybeessenek a többi lamella szintjével (lásd **6** kép).

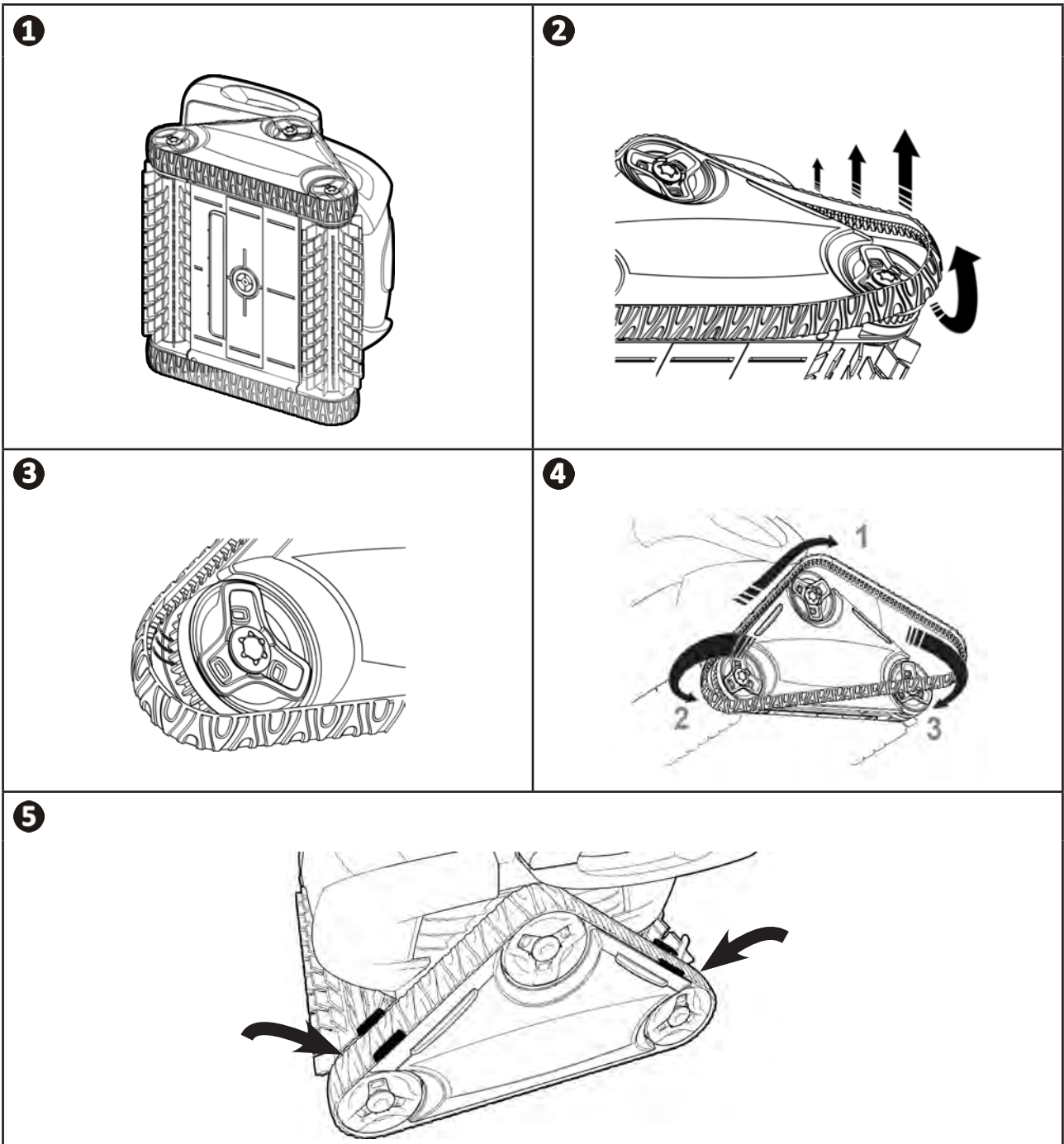


➤ 4.5 I A hernyótalpak cseréje



- Az RX 4350 és RX 4450 robotok esetén a hernyótalpak cseréjét a forgalmazónak kell elvégeznie.


- Állítsa a robotot az oldalára (lásd **1** kép).
- Az egyik keréknél kezdve húzza meg a hernyótalpak belső részét, hogy leválassza azt a kerékről (lásd **2** kép). Ezután távolítsa el a hernyótalpat a robotról.
- Az új hernyótalp telepítéséhez állítsa a hernyótalp belső oldalát az első kerék hornyaira (**3** lásd).
- Húzza fel a hernyótalpat a második kerékre, majd az utolsóra. Nyomja meg a hernyótalpat, hogy megfelelően behelyezze azt a kerekek hornyába (lásd **4** kép). Ellenőrizze, hogy a hernyótalp a vezetőelemek alatt halad-e (lásd **5** kép).









5 Hibaelhárítás




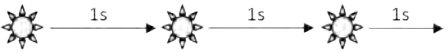

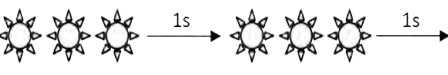
- A berendezés meghibásodása esetén végezze el az alábbi táblázatban felsorolt egyszerű ellenőrzéseket, mielőtt a viszonteladó ügyfélszolgálatához fordulna.
- Ha a probléma továbbra is fennáll, vegye fel a kapcsolatot a viszonteladóval.
-  : Csak képzett technikus által végezhető műveletek

HU

5.1 I A készülék viselkedése

<p>A működés során a robot nem marad szorosan a medence alján</p>	<p>Ennek három oka lehet:</p> <ul style="list-style-type: none"> • Levegő maradt a készülék házában. Ismétlje meg a robot lemerítési műveleteit (lásd „3.3 I A robot bemelegítése” szakasz). <p>A szűrő tele van vagy eldugult: elég megtisztítani.</p> <ul style="list-style-type: none"> • A lapátkerék sérült, vegye fel a kapcsolatot a forgalmazóval: 
<p>A robot nem jut fel a medence oldalán</p>	<p>Ennek két oka lehet:</p> <p>A szűrő tele van vagy eldugult: elég megtisztítani.</p> <p>Bár a víz tisztának tűnhet, a medencében jelen vannak az emberi szemnek láthatatlan mikroszkopikus algák, melyek a medence oldalát csúszóssá teszik és megakadályozzák, hogy a robot feljusson. Végezzen sokk-klórozást és csökkentse kissé a pH-értéket.</p> <p>A sokk-kezelés közben távolítsa el a robotot a vízből.</p> <ul style="list-style-type: none"> • A kefék elhasználódtak: ellenőrizze az elhasználódási visszajelzőket „4.4 I A kefék cseréje”, majd forgassa el a keféket, hogy ellenőrizze az elfordulásukat. Cserélje ki a keféket, ha szükséges. <p>Ha a probléma továbbra is fennáll, vegye fel a kapcsolatot a viszonteladóval: </p>
<p>Indításkor a robot semmilyen mozgást nem hajt végre</p>	<ul style="list-style-type: none"> • Ellenőrizze, hogy az aljzat, amelyhez a vezérlődoboz csatlakozik, kap-e tápellátást. Ellenőrizze, hogy valóban elindította-e a tisztítási ciklust, és ellenőrizze, hogy égnek-e a jelzőfények. <p>Ha a probléma továbbra is fennáll, vegye fel a kapcsolatot a viszonteladóval: </p>
<p>A kábel összegabalyodik</p>	<ul style="list-style-type: none"> • Ne tekerje le a kábel teljes hosszát a medencében. <p>A szükséges kábelhosszt tekerje le a medencében, a kábel fennmaradó részét a medence szélén helyezze el.</p>
<p>A robot blokkolódik a visszavezető fúvókáknál vagy a lefolyóknál</p>	<ul style="list-style-type: none"> • Állítsa le a szűrőszivattyút és indítson el egy új tisztítási ciklust. • Helyezze el a vezérlődobozt a medence hosszának közepén, betartva a biztonsági feltételeket, lásd „3.4 I Az elektromos táplálás csatlakoztatása”. Ha a tisztítás nem optimális, változtassa meg a vezérlődoboz helyét és a robot lemerítését.
<p>A robot lassan emelkedik fel az oldalfalnál, és megáll a víz felszíne alatt</p> <p>A robot gyorsan emelkedik fel az oldalfalnál és túllépi a víz felszínét, amíg levegőt szív be</p>	<ul style="list-style-type: none"> • A robot különbözőképpen viselkedhet a medence burkolatától függően, ezért szükség lehet egy paraméter módosítására, az oldalfalakon történő felemelkedés optimalizálása érdekében, lásd „3.5.4 A felület ellenőrzése”. <p>Ha a probléma továbbra is fennáll, vegye fel a kapcsolatot a viszonteladóval. </p>
<p>A vezérlődoboz a gombok semmilyen lenyomására nem reagál</p>	<ul style="list-style-type: none"> • Húzza ki a tápkábelt az aljzataból, várjon 10 másodpercet, majd ismét csatlakoztassa a tápkábelt.

5.2 I Felhasználói figyelmeztetések

LED villog: 	Megoldások
	<ul style="list-style-type: none"> • Ellenőrizze, hogy a robot csatlakozik-e a vezérlődobozhoz. Szükség esetén csatlakoztassa le és csatlakoztassa újra a megfelelő eljárással.
	<ul style="list-style-type: none"> • Ellenőrizze, hogy semmi nem akadályozza-e a kefék és a hernyótalpak megfelelő elfordulását (homok, kábel stb.). Ehhez emelje fel a talpakat, ellenőrizve, hogy valamelyik rekeszbe nem ékelődött-e külső elem.
	<ul style="list-style-type: none"> • A robot a medencén kívül üzemel. Ügyeljen arra, hogy a robotot a vízben indítsa el (lásd „3.3 I A robot bemelegítése” szakasz). • Ellenőrizze, hogy nincsenek-e kavicsok vagy hajszálak a lapátkerékben. • Szükség esetén tisztítsa meg vagy cserélje ki a szűrőt.



Tanács: támogatás esetén tájékoztassa a forgalmazót a készülék állapotáról, ezáltal időt takaríthat meg
Közölje ezeket az információkat a forgalmazóval

A termék újrahasznosítása



Ez a szimbólum azt jelenti, hogy a készüléket nem szabad a szemetesbe dobni. Az újbóli felhasználás, újrahasznosítás, illetve hasznosítás érdekében szelektív gyűjtés tárgyát képezi. Ha a környezetre potenciálisan veszélyes anyagokat tartalmaz, ezeket ártalmatlanítani vagy semlegesíteni kell. Az újrahasznosítási módokat illetően tájékozódjon a viszonteladónál.

Az Ön viszonteladója
Your retailer

A készülék modellje
Appliance model

Sorozatszám
Serial number

További információk, termékregisztráció és ügyfélszolgálat:
For more information, product registration and customer support:

www.zodiac.com

