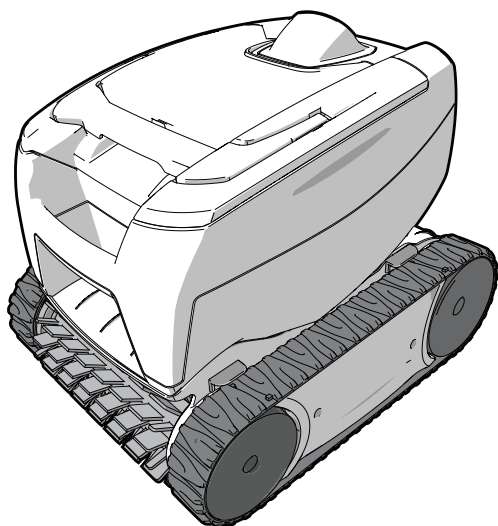


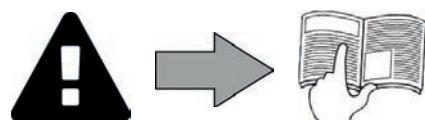
TornaX

Telepítési és felhasználói kézikönyv
Magyar

HU



More documents on:
www.zodiac-poolcare.com





FIGYELMEZTETÉSEK

ÁLTALÁNOS FIGYELMEZTETÉSEK

- A figyelmeztetések figyelmen kívül hagyása károkat okozhat a medence felszerelésében vagy súlyos, akár halálos kimenetelű sérülésekhez vezethet.
- A készülék a medencében való speciális használatra készült, tilos bármely egyéb célra használni.
- Fontos, hogy a készüléket hozzáértő és arra (fizikai és mentális értelemben) alkalmas emberek kezeljék, akik a használati utasításokat előzetesen megismerték. A készülékhez nem közelíthet olyan személy, aki a fenti kritériumoknak nem felel meg, különben veszélyes elemeknek tenné ki magát.
- A készülék gyermekektől elzárva tartandó.
- A készülék beszerelését a gyártó utasításainak megfelelően kell végezni, a hatályos helyi normák betartásával. A beszerelő felel a készülék beszereléséért és a beszerelésre vonatkozó nemzeti szabályozás betartásáért. A gyártó semmilyen körülmények között nem vállal felelősséget a hatályos helyi beszerelési normák be nem tartása esetén.
- Az útmutatóban leírt egyszerű karbantartáson kívüli minden egyéb karbantartási műveletet a terméken kizárólag minősített szakember végezhet.
- Minden helytelen beszerelés és/vagy használat vagyoni károkat vagy súlyos (akár halálos kimenetelű) testi sérüléseket vonhat maga után.
- Minden felszerelés, még a díjmentesen szállított és csomagolt szállítása is a címzett saját kockázatára történik. Az utóbbinak a szállító fuvarlevelére írt kifogással kell élnie, ha a szállítás során előállt károsodásokat tapasztal (48 órán belül meg kell erősíteni a szállítónak küldött ajánlott levélben). Abban az esetben, ha egy készülék hűtőközeget tartalmaz, és azt felborítják, éljen írásbeli fenntartásokkal a szállító felé.
- A készülék rendellenessége esetén: ne kísérelje meg a készülék saját kezű javítását, hanem forduljon minősített szakemberhez.
- Ha a tápkábel megrongálódott, a kockázatok elkerülése érdekében ki kell cseréltetni a gyártóval, annak karbantartási ügynökével vagy egy minősített szakemberrel.
- A készülék működéséhez megengedett víz egyensúlyi értékekről a garanciális feltételekben talál részleteket.
- A készülékbe épített biztonsági elemek egyikének kikapcsolása, eltávolítása vagy kijátszása a garancia automatikus elvesztésével jár, ugyanez vonatkozik az engedély nélküli, harmadik gyártótól származó pótalkatrész használatának esetére.
- Tilos a készülék környezetében (akár gyúlékony, akár nem gyúlékony) rovarirtót vagy egyéb vegyszert permetezni, kárt tehet a karosszériában és tüzet okozhat.
- A hőszivattyú-, szűrő szivattyú-, szűrőtípusú Zodiac® készülékek a medencék vízkezelő rendszereinek legtöbbjével kompatibilisek.
- A hőszivattyú- vagy párártlanító típusú készülékek esetében tilos a ventilátorhoz nyúlni vagy rúddal vagy ujjal benyúlni a rácson keresztül működés közben. Magas fokozaton forog és súlyos, akár halálos kimenetelű sérüléseket okozhat.

FIGYELMEZTETÉSEK AZ ELEKTROMOS KÉSZÜLÉKEKHEZ

- A készülék áramellátását egy erre tervezett 30 mA-es maradékáram-működtetésű védőberendezéssel kell védeni, a beszerelési helye szerinti ország hatályos normáinak tiszteletben tartásával.
- Minden művelet előtt ellenőrizze, hogy:
 - a készülék adattábláján jelzett feszültség megfelel-e a hálózatának;
 - az energiahálózat megfelel a készülék használatának, és rendelkezik földeléssel;
 - a hálózati dugó (adott esetben) megfelel az elektromos csatlakozónak.
- A készülék rendellenes üzemelése vagy szagkibocsátás esetén azonnal kapcsolja ki, húzza ki a csatlakozóból, és lépjen kapcsolata szakemberrel.
- A készüléken végzett bármilyen beavatkozás előtt győződjön meg arról, hogy nincs feszültség alatt sem a készülék, sem a hozzá csatlakoztatott egyéb berendezések, és hogy a melegítő funkció (adott esetben) ki van kapcsolva.
- Működés közben a készüléket tilos kikapcsolni és újra bekapcsolni.
- Ne a tápkábelt kihúzza kapcsolja ki.
- Az elektromos elemekhez tilos hozzányúlni nedves kézzel.
- Csatlakoztatás előtt tisztítsa meg a kapcsolódobozt vagy az áramforrást.
- Akkumulátort tartalmazó elemek vagy részegységek esetében: az elemet ne töltsé újra, ne szerelje szét, ne dobja tűzbe. Ne tegye ki magas hőmérsékletnek vagy közvetlen napfénynek.
- Vihar esetén kapcsolja ki a készüléket, hogy elkerülje a villámcsapás okozta károsodást.
- A készüléket ne tegye vízbe vagy sárba (kivéve a tisztító robotokat).

„Medencetisztító robotok” JELLEMZŐI

- A robotnak olyan medencevízben kell működnie, melynek hőmérséklete 15°C és 35°C közötti.
- A sérülések vagy a tisztítóroboton bekövetkező károk elkerülése érdekében ne használja a robotot a vízen kívül.
- A sérülések veszélyének elkerülése érdekében tilos fürödni, amikor a robot a medencében van.
- Ne használja a robotot a medence sokk-klórozása esetén.
- Ne hagyja a robotot hosszú időn keresztül felügyelet nélkül.

FIGYELMEZTETÉS A TISZTÍTÓGÉP VINIL BEVONATÚ MEDENCÉBEN VALÓ HASZNÁLATÁT ILLETŐEN:

- Az új tisztítórobot telepítése előtt gondosan vizsgálja meg medencéje bevonatát. Ha a belső fólia helyenként mállik, vagy ha kavicsokat, ráncokat, gyökereket vagy fém által okozott korróziót vesz észre a belső fólia alsó részén, vagy azt veszi észre, hogy a tartófelület (alsó rész és falak) sérültek, ne telepítse a robotot, mielőtt képzett szakemberrel el nem végeztette a szükséges javításokat vagy ki nem cseréltette a belső fóliát. A gyártó semmilyen körülmények között nem tehető felelőssé a belső fólián okozott károkért.
- Néhány vinil bevonatról a vinil felülettel érintkező tárgyak, például kefék, játékok, úszógumik, szőkőkutak, klóradozók és automatikus medence tisztítógépek gyorsan eltávolíthatják a mintát. Néhány vinil bevonat mintáját még a medencetisztító kefék is súlyosan megkarcolhatják vagy lekoptathatják. A mintából a tinta is kikaphat a használat során, vagy amikor a medencében lévő egyéb tárgyakkal érintkezik. A gyártó nem vállal felelősséget a vinil bevonatok ledörzsölődéséért, vagy a minta lekopásáért, és erre a korlátozott garancia sem terjed ki.

A termék újrahasznosítása



Ez a szimbólum azt jelenti, hogy a készüléket nem szabad a szemetesbe dobni. Az újbóli felhasználás, újrahasznosítás, illetve hasznosítás érdekében szelektív gyűjtés tárgyát képezi. A készülék a környezetre potenciálisan veszélyes anyagokat tartalmazhat, melyeket külön kell választani vagy semlegesíteni kell.

Az újrahasznosítási módokat illetően tájékozódjon a viszonteladónál.



- A készüléken végzendő műveletek előtt fontos, hogy megismerkedjen a beszerelési és használati útmutatóval, valamint a készülékhez tartozó „biztonság és garancia” melléklettel, különben anyagi károknak, súlyos, akár halálos kimenetelű sérüléseknek, valamint a garancia érvénytelenítésének teszi ki magát.
- Őrizze meg és adja át ezeket a dokumentumokat a későbbi megtekintés érdekében az eszköz teljes élettartama során.
- Tilos az útmutató bármely úton történő terjesztése vagy módosítása a Zodiac® engedélye nélkül.
- A Zodiac® folyamatosan fejleszti a termékeit, hogy tökéletesítse minőségüket, ezért előfordulhat, hogy az útmutatóban található információkat előzetes értesítés nélkül módosítja.

TARTALOMJEGYZÉK



1 Jellemzők

3

1.1 | Leírás

3

1.2 | Műszaki jellemzők és beazonosítás

4



2 Telepítés

5

2.1 | Elhelyezés

5

2.2 | Rögzítés a talpra

5



3 Használat

6

3.1 | Működési elv

6

3.2 | A medence előkészítése

6

3.3 | A robot bemeztése

6

3.4 | Az elektromos táplálás csatlakoztatása

7

3.5 | A tisztítási ciklus indítása

8

3.6 | A tisztítási ciklus befejezése

9



4 Karbantartás

10

4.1 | A szűrő tisztítása

10

4.2 | A lapátkerék tisztítása

11

4.3 | A kefe cseréje

12

4.4 | A hernyótalpak cseréje

13



5 Hibaelhárítás

14

5.1 | A készülék viselkedése

14

5.2 | Felhasználói figyelmeztetések

15



Tanács: hogy megkönnyítse a kapcsolatfelvételt a forgalmazóval

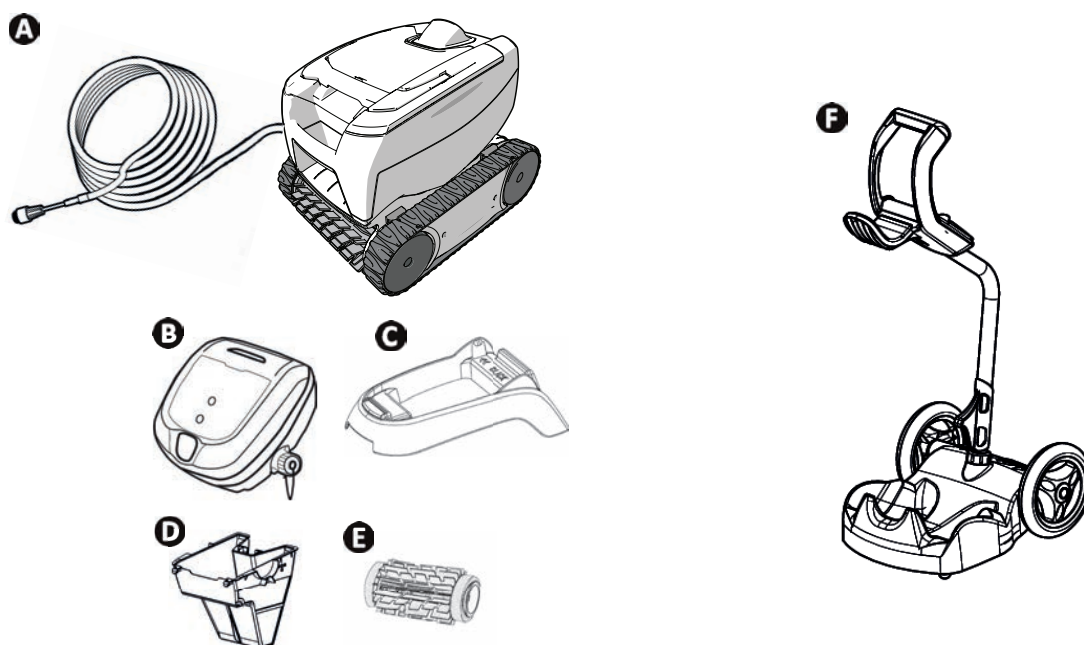
Jegyezze fel a forgalmazó adatait, hogy könnyebben megtalálja azokat, és töltsen ki a „termék” adatokat a kézikönyv végén, a forgalmazó ezeket fogja kérni Öntől.

HU



1 Jellemzők

1.1 | Leírás



A	Robot + lebegőkábel	✓
B	Vezérlődoboz	✓
C	A vezérlődoboz talpa	✓
D	Finom szennyeződés szűrő 100µ	✓
	Nagy szennyeződés szűrő 200µ	+
	Nagyon finom szennyeződés szűrő 60µ	+
E	Hagyományos lamellás kefe / Csempe kefe (modelltől függően)	✓
	Csempe kefe	+
F	Kocsikészlet	+

✓: Mellékelve +: Opcionálisan rendelkezésre áll

Szimbólum	Megnevezés	
	A berendezés indítása/leállítása:	✓
	„Csak fenék” tisztítás (2h)	Modelltől függően
	„Fenék, Oldalfal” tisztítás (2h30)	Modelltől függően
	„Ellenőrző” jelzőfény	✓

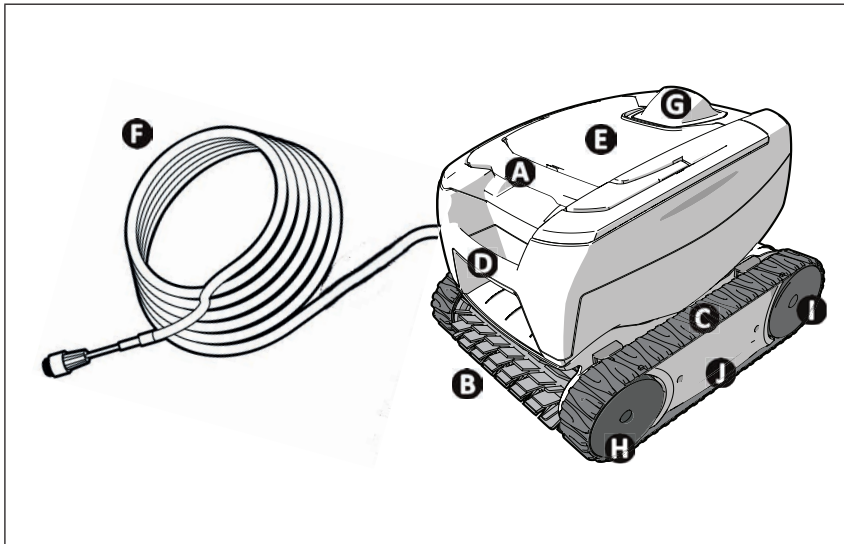
✓: Rendelkezésre áll

➤ 1.2 I Műszaki jellemzők és beazonosítás

1.2.1 Műszaki jellemzők

A vezérlődoboz tápfeszültsége	100-240 VAC, 50/60 Hz
Robot tápfeszültség	30 VDC
Maximális felvett teljesítmény	100 W
Kábel hossza	14 m vagy 16,5 m (modelltől függően)
Robot mérete (Sz x Mé x Ma)	37 x 29 x 30 cm
Csomag mérete (Sz x Mé x Ma)	56 x 37 x 38 cm
Robot súlya	5,5 kg
Csomagolt súly	10,1 kg
Elméleti tisztítási szélesség	17 cm

1.2.2 Beazonosítás



- A**: Fogantyú a szűrőhöz
- B**: Kefe
- C**: Hernyótalpak
- D**: Hordozófogantyú
- E**: Átlátszó ablak
(modelltől függően)
- F**: Lebegő kábel
- G**: Külső tereleőelem
- H**: Első kerekek
- I**: Hátsó kerekek
- J**: Kazetták

1.2.3 Termék-megfelelőség

A termék kialakítása és gyártása az alábbi szabványok szerint történt:

Alacsony feszültségű termékekről szóló irányelv: 2006/95/EK

Az elektromágneses kompatibilitásra vonatkozó irányelv: 2004/108/EK

EN 55014-1: 2000 +A1:2001 +A2:2002 ; EN 55014-2: 1997 +A1:2002

EN 60335-1: 2002 + A1:2004 + A2:2006 +A11:2004 + A12:2006 ; EN 60335-2-41: 2003 + A1:2004

Attól függően, hogy melyeknek felel meg. A terméket normál felhasználási körülmények között teszteltük.

BIZTONSÁGI SZABVÁNYOK:

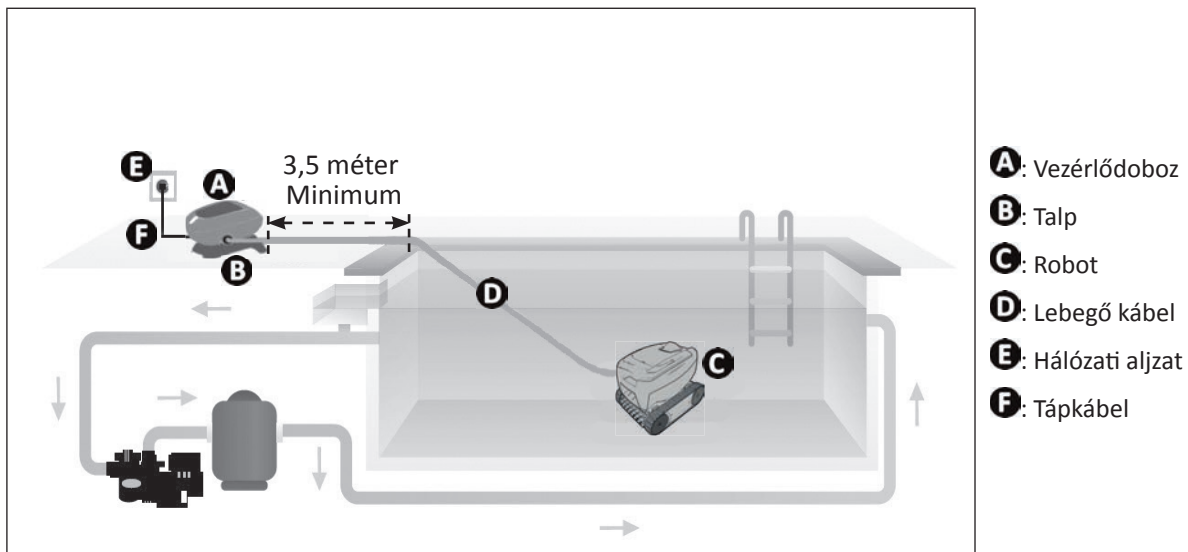
Az Intertek (ETL) besorolása alapján a robotok megfelelnek az IEC 60335-2-41 vonatkozó követelményeinek.



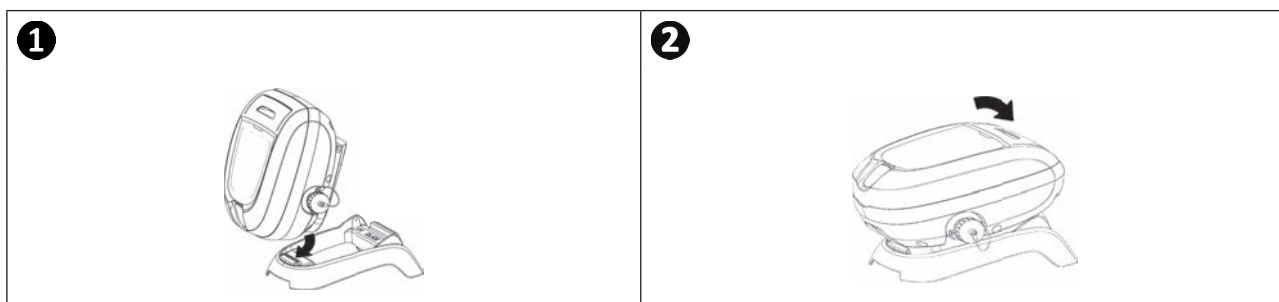


2 Telepítés

2.1 | Elhelyezés



2.2 | Rögzítés a talpra





3 Használat

3.1 I Működési elv

A robot független a szűrőrendszerőtől, és önálló módon képes működni. Elegendő egyszerűen csatlakoztatni a hálózathoz. Optimális módon mozog, hogy megtisztítsa a medence azon zónáit, amelyre tervezték (a modellnek megfelelően: kizárólag fenék, fenék és oldalfal). A robot beszívja a szennyeződések és azok a szűrőben tárolódnak el. A vezérlőegység lehetővé teszi a robot távvezérlését és elsősorban diagnosztikai útmutatások megadását.

3.2 I A medence előkészítése



- Ez a termék a tartósan telepített medencékben történő használatra készült. Ne használja szétszedhető medencékben. Az állandó medencék a talajba vagy a talajra vannak telepítve és nem könnyen szerelhetők szét és tárolhatók el.

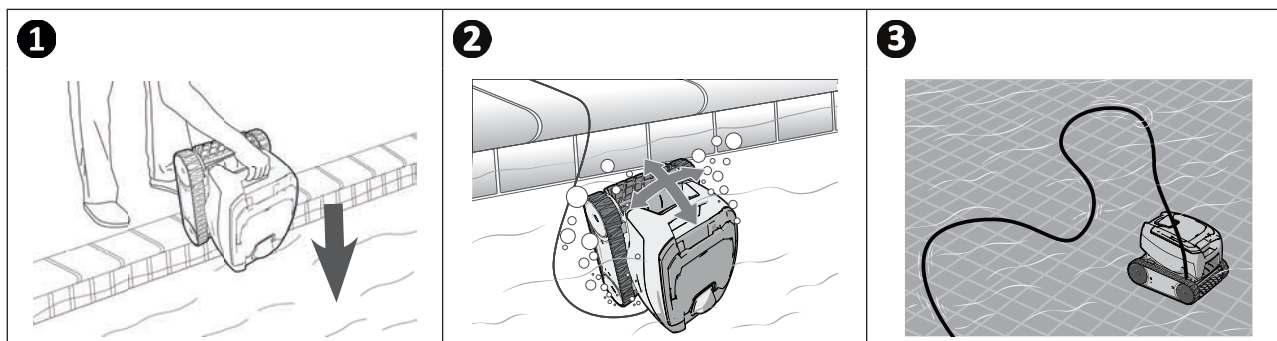
- A készüléknek olyan medencevízben kell működnie, melynek minősége a következő:

A víz hőmérséklete	15°C és 35°C között
pH	6,8 és 7,6 között
Klór	< 3 mg/l

- Ha a medence nagyon koszos, különösen az első használat esetén, egy háló segítségével távolítsa el a nagyobb szennyeződések, ezzel optimalizálva a készülék teljesítményét.
- Vegye ki a vízből a hőmérőket, a játékokat és minden egyéb olyan tárgyat, ami kárt tehet a készülékben.

3.3 I A robot bemerítése

- Helyezze a maximális hosszúságú úszókábelt a vízbe.
- Merítse a robotot a vízbe a fogantyú segítségével (lásd **1** kép).
- Mozgassa meg finoman minden irányba, hogy a robotban lévő levegő eltávozzon (lásd a képet **2**).
- Nagyon fontos, hogy a tisztítógép a medence aljára lesüllyedjen, illetve beavatkozás nélkül egyhelyben maradjon (lásd **3** kép).

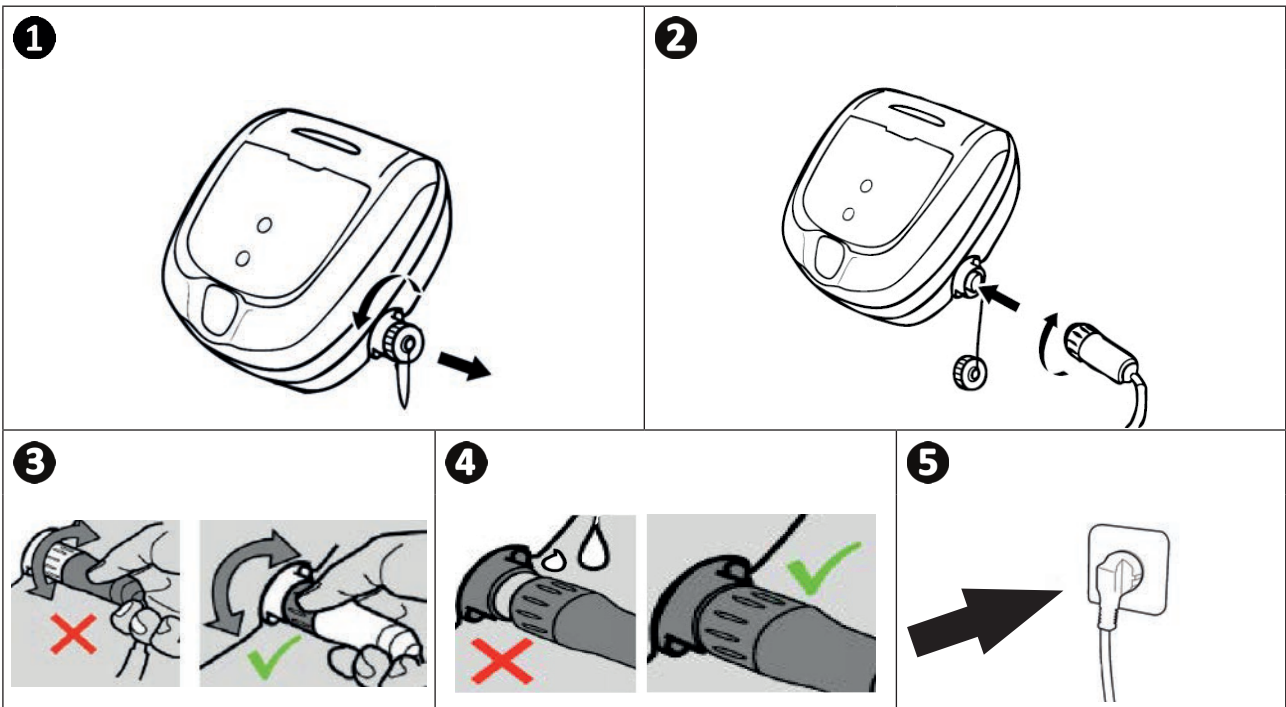


▶ 3.4 I Az elektromos táplálás csatlakoztatása



- A vezérlődoboz csatlakoztatásához tilos elektromos hosszabbítót használni.
- Ügyeljen arra, hogy a konnektor mindig könnyen elérhető legyen, valamint védve legyen az esőtől és a kifröccsenő víztől.
- A vezérlődoboz a fröccsenő vízzel szemben tömített, de a merítéssel szemben nem. Nem telepíthető olyan helyen, amelyet eláraszthat a víz, tartsa legalább 3,5 m távolságban a medence szélétől, és kerülje, hogy közvetlen napsugárzásnak legyen kitéve.
- Helyezze a vezérlődobozt az elektromos aljzat közelébe.

- Csavarja le a védőkupakot (lásd **1** kép).
- Kösse be a lebegőkábelt a vezérlődobozra és reteszelve a csatlakozót kizárólag a gyűrűt elforgatva az óramutató járásával megegyező irányban (a lebegőkábel sérülésének veszélye) (lásd **2**, **3** kép).
- Ellenőrizze, hogy a csatlakozó megfelelően be van-e nyomva, hogy a víz ne juthasson be (lásd **4** kép).
- Csatlakoztassa a tápkábelt (lásd **5** kép). A vezérlődobozt feltétlenül olyan konnektorhoz csatlakoztassa, ami max. 30 mA-es maradékáram-működtetésű védőberendezéssel van ellátva **(kétség esetén forduljon minősített szakemberhez)**.



Tanács: az egység elhelyezése a kedvezőbb működés érdekében


Helyezze a vezérlődobozt a medence hosszának középsébe, az elektromos csatlakoztatást illető biztonsági feltételek betartásával.

▶ 3.5 I A tisztítási ciklus indítása



- Tilos fürödni, amikor a készülék a medencében van.
- Ne használja a készüléket a medence sokk-klórozása esetén.
- Ne hagyja a készüléket hosszú időn keresztül felügyelet nélkül.
- Ne használja a készüléket, ha a medencetakarás zárt helyzetben van.

3.5.1 A tisztítási ciklus indítása

- Nyomja meg röviden a  gombot, a led kigyullad.
- A készülék elindítja a tisztítási ciklust csak fenék, vagy fenék/oldalfal módban (modelltől függően).



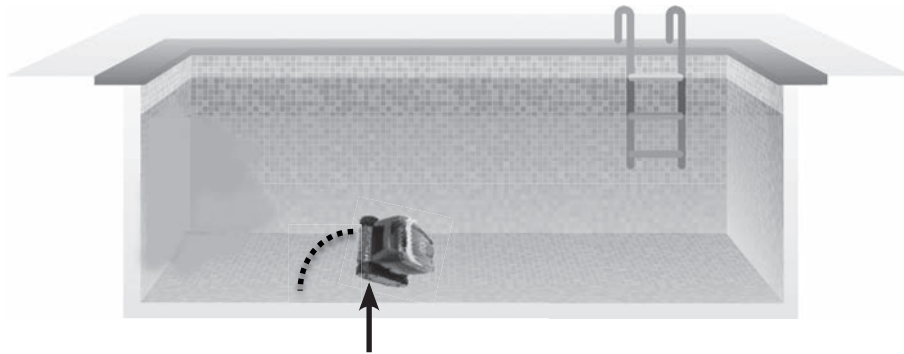
Tanács: a tisztítási teljesítmény javítása

A tisztítórobot rendszeres használata (anélkül, hogy túllépné a heti 3 ciklust) lehetővé teszi, hogy mindig tiszta medencében legyen része, és a szűrő kevésbé duguljon el.

HU

3.5.2 A robot felhúzódik bizonyos számú forgás során


- Minél nagyobb a felület tapadása, a robot annál inkább hajlamos a felhúzóásra.



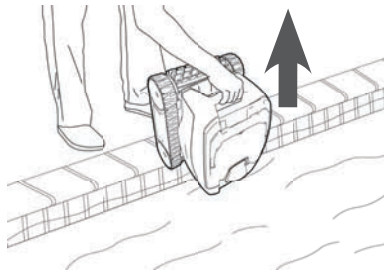
➤ 3.6 I A tisztítási ciklus befejezése



- A berendezés károsodásának elkerülése érdekében ne az úszókábellel húzza ki a robotot a vízből, hanem használja a robot fogantyúját.
- Mindig távolítsa el a készüléket a vízből a tisztítás befejezése után.
- A használat után ne hagyja a készüléket közvetlenül a napon megszáradni.
- Az összes elemet a napsugárzástól, a nedvességtől és az időjárási hatásoktól védett helyen tárolja.

- Miután a ciklus befejeződött, a gép leáll, és a vezérlőegység ledje kialszik.
- A készülék tisztítás közben történő leállításához nyomja meg a  gombot, a led kialszik.
- Óvatosan húzza az úszókábelt, hogy a robotot a medence széléhez közelítse.
- Amint a robot elérhető távolságra került, fogja meg a hordozófogantyú segítségével, és óvatosan emelje ki a medencéből, hogy a benne lévő víz visszafolyjon (lásd **1** kép).
- Helyezze a robotot a talajra, vagy függőleges helyzetben a kocsira (opcionálisan rendelkezésre áll), az erre szolgáló helyre, hogy gyorsan megszáradjon. Majd helyezze el a vezérlődobozzal együtt, a napsugárzástól, valamint a kifröccsenő víztől védett helyen.

1



Tanács: korlátozza a lebegőkábel összetekeredését

A készülék viselkedését nagymértékben befolyásolja, ha a kábel meg van tekeredve. A megfelelően letekert kábel elősegíti a medence jobb lefedését.

- Bogyozza ki a kábelt, és terítse ki a napon, hogy visszanyerje eredeti formáját.
- Majd gondosan tekerje fel és helyezze a kocsí fogantyújára (opcionálisan rendelkezésre áll) vagy egy rögzített tartóelemre.



4 Karbantartás

- A készüléket rendszeresen meg kell tisztítani tiszta vagy enyhén szappanos vízzel. Ne használjon oldószert.
- Öblítse át a készüléket bőséges tiszta vízzel.
- Ne hagyja a készüléket közvetlenül a napsütésben, a medence szélén megszáradni.



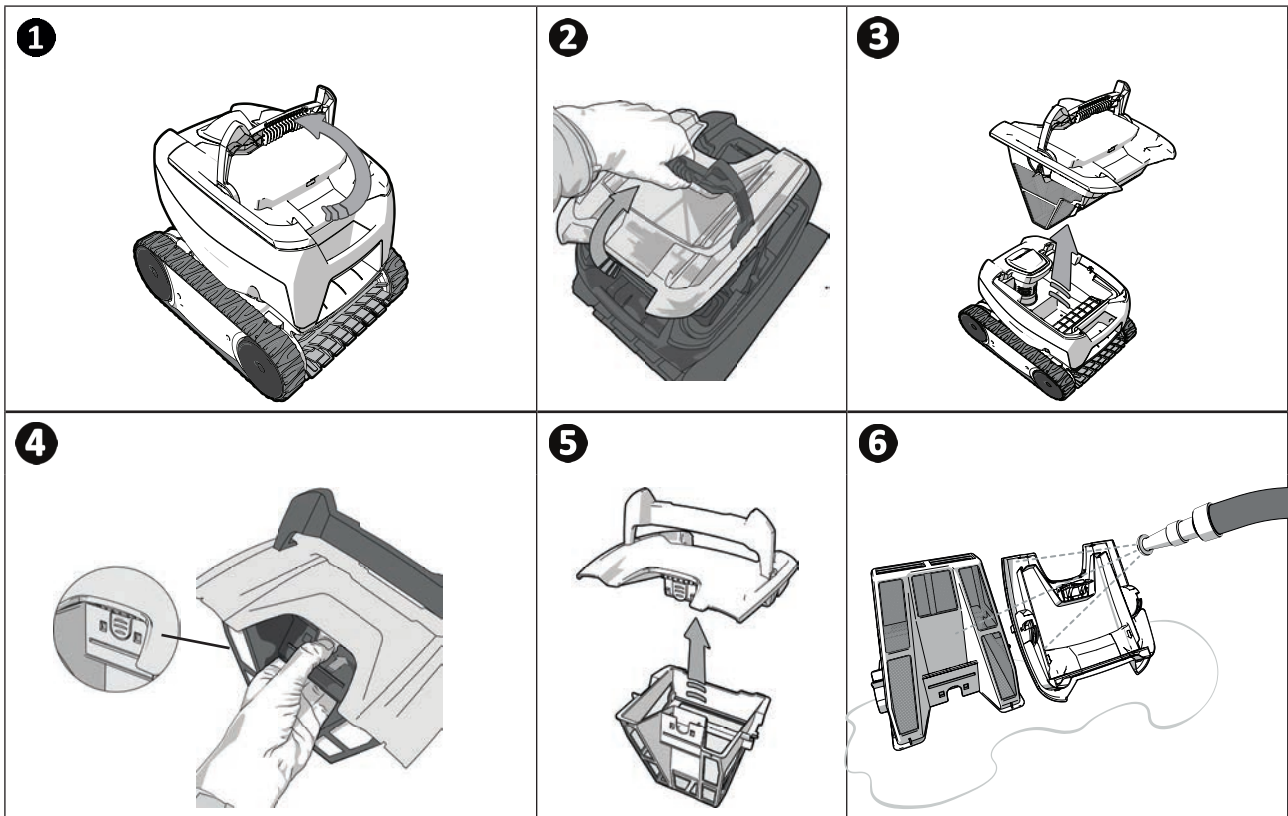
Tanács: 2 évente cserélje ki a szűrőt és a kefét

A szűrőt és a kefét 2 évente ajánlott cserélni, hogy megőrizze a készülék épségét és garantálja az optimális teljesítményszintjét.

4.1 I A szűrő tisztítása



- A készülék teljesítménye csökkenhet, ha a szűrő tele van vagy eldugult.
- Tisztítsa meg a szűrőt tiszta vízzel minden tisztítási ciklus után, vagy ciklusonként több alkalommal, a medence állapota szerint (például újbóli használatba vétel esetén).




Tanács: A szűrő eltömődése esetén

Tisztítsa meg a szűrőt, savas oldattal (pl. ecet), legalább évente egy alkalommal. Előfordulhat, hogy a szűrő eltömődik, ha nem használják több hónapig (téli időszak).

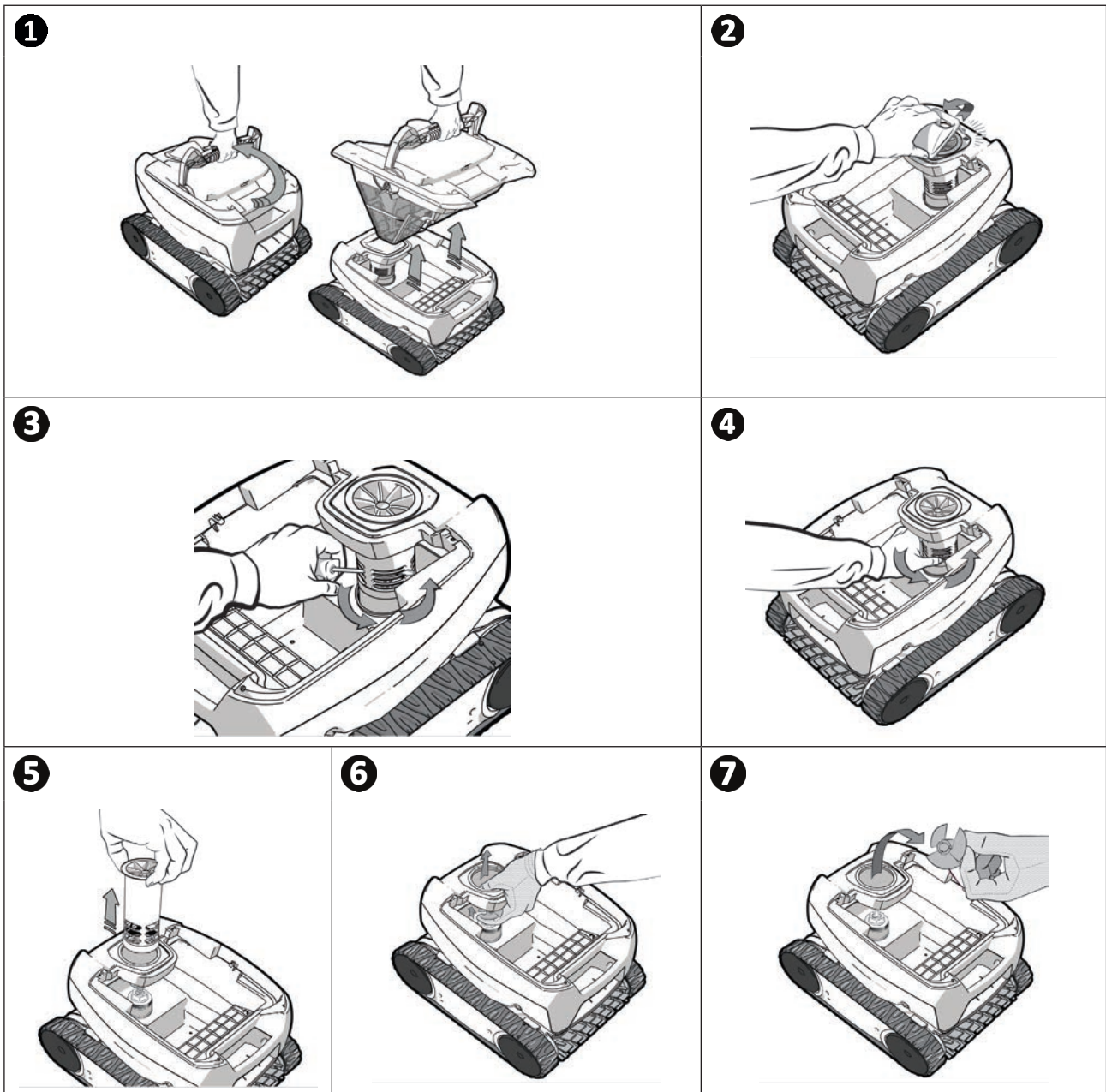
4.2 I A lapátkerék tisztítása

A súlyos sérülések elkerülése érdekében:



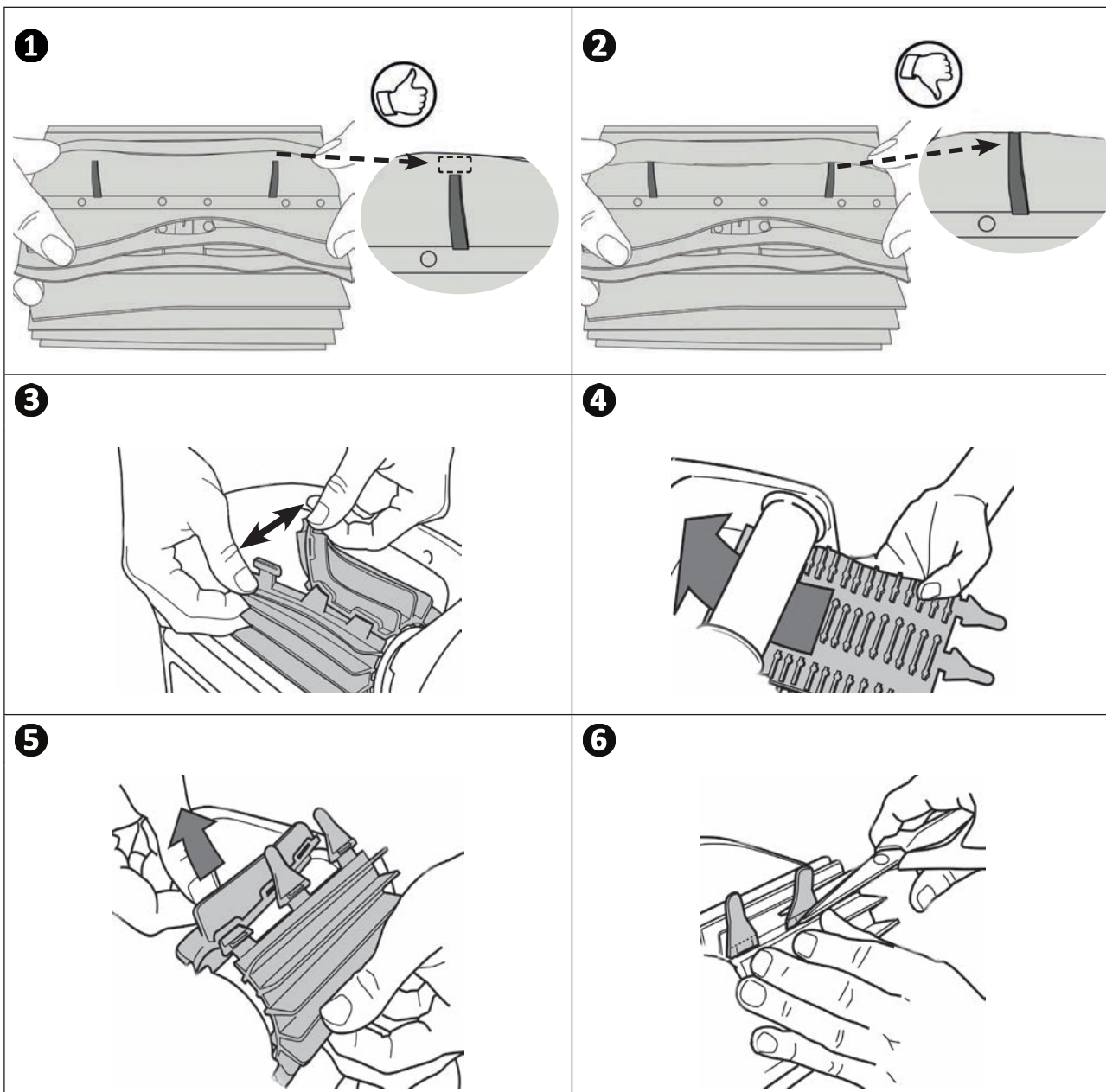
- Kösse le a robot elektromos táplálását.
- A lapátkerék  kezelése során kötelező kesztyűt viselni.

- Vegye ki a robotot a vízből a fogantyú segítségével (lásd **1** kép).
- Távolítsa el a külső terelőelemet felemelve, a kapcsok eltávolításával (lásd **2** kép).
- Az első szétszereléskor a belső terelőelem erősen meg van húzva, ezért ajánlott beszúrni egy csavarhúzó a lyukakba, hogy meglazítsa, az óramutató járásával ellentétes irányban elforgatva (lásd **3** kép).
- Amint a belső terelőelem meglazult, csavarja le kézzel (lásd **4** kép).
- Vegye ki a belső terelőelemet (lásd **5** kép).
- Vegyen fel kesztyűt, és húzza meg a lapátkereket, szilárdan megtartva, a kivételéhez (lásd **6** kép).
- Távolítsa el a szennyeződések (levelek, kavicsok stb.), amelyek blokkolhatják a lapátkereket (lásd **7** kép).



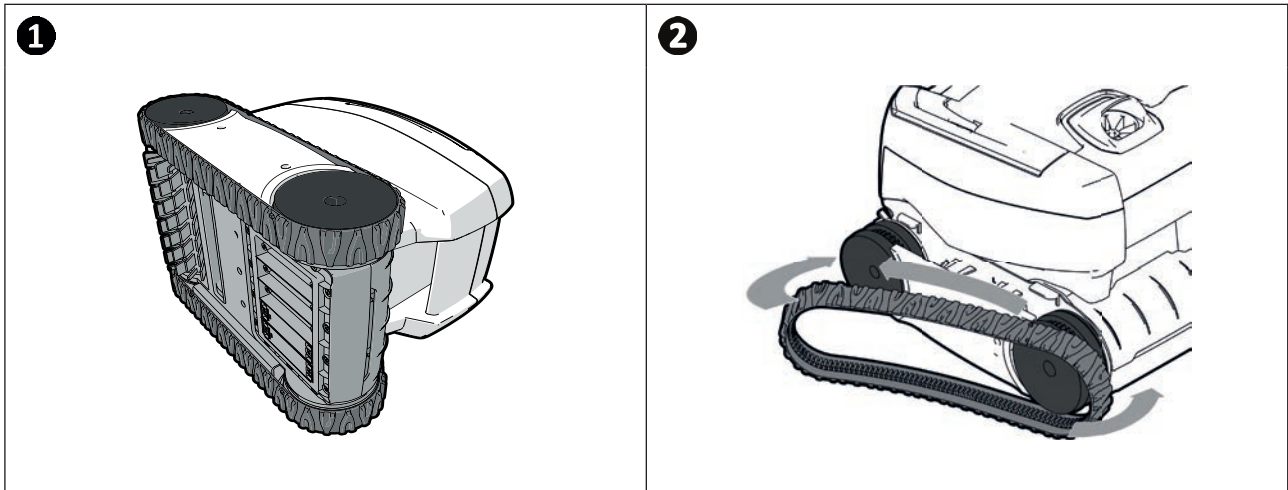
➤ 4.3 I A kefe cseréje

- A kefe elhasználódási visszajelzőkkel van felszerelve, a visszajelzők és a kefe vége közötti eltérés azt jelzi, hogy a kefe jó állapotban van (lásd **1** kép).
- Amikor az elhasználódási visszajelzők a képen **2** jelzett módon állnak, a kefe elhasználódott és ki kell azt cserélni.
- Az elkopott kefe cseréjéhez távolítsa el azon furatokból a füleket, amihez rögzítve vannak (lásd **3** kép).
- Az új kefe elhelyezéséhez fűzze a fül nélküli szélét a kefetartó alá (lásd **4** kép).
- Forgassa el a kefét a tartója körül, csúsztassa a nyelveket a rögzítőlyukakba és húzza meg az egyes nyelvek végét, hogy átvezesse a szélét a bevágáson (lásd **5** kép).
- Egy olló segítségével vágja le a füleket, hogy a lamellák szintje alá essenek (lásd **6** kép).



➤ 4.4 I A hernyótalpak cseréje


- Állítsa a robotot az oldalára (lásd **1** kép).
- Az egyik keréknél kezdve húzza meg a hernyótalp belső részét, hogy leválassza azt a kerékről (lásd **2** kép). Távolítsa el a robot hernyótalpát.
- Az új hernyótalp felszereléséhez állítsa a hernyótalp belső oldalát az első kerék hornyaira.
- Húzza ki a hernyótalpat a második kerék köré. Nyomja meg a hernyótalpat, hogy megfelelően behelyezze azt a kerekek hornyába.
- Győződjön meg arról, hogy a hernyótalp a vezetőelemek alatt halad.










5 Hibaelhárítás


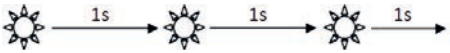

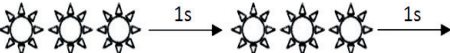


- Mielőtt felvenné a kapcsolatot a forgalmazóval, kérjük, hiba esetén végezzen el néhány egyszerű ellenőrzést a következő táblázatok segítségével.
- Ha a probléma továbbra is fennáll, vegye fel a kapcsolatot a viszonteladójával.
-  : Képzett technikus számára fenntartott műveletek

5.1 I A készülék viselkedése

<p>Ha egyenes vonalban halad, a robot nem tapad a medence aljára. (A medence alján való megfordulás esetén természetes, hogy a robot előrefelé megemelkedik)</p>	<ul style="list-style-type: none"> • Levegő maradt a készülék házában. Ismételje meg a robot lemerítési műveleteit (lásd „3.3 I A robot bemelegítése” szakasz). • A szűrő tele van vagy eldugult: egyszerűen tisztítsa ki. • A lapátkerék sérült, vegye fel a kapcsolatot a forgalmazóval 
<p>A robot nem megy fel vagy már nem megy fel az oldalfalakra úgy mint korábban. (A számítógépes programjából adódóan a robot nem megy fel minden esetben az oldalfalakra)</p>	<ul style="list-style-type: none"> • A szűrő tele van vagy eldugult: egyszerűen tisztítsa ki. • A szűrő eltömődött: tisztítsa meg egy savas oldattal (pl. ecet), vagy szükség esetén cserélje ki. • Bár a víz tisztának tűnhet, a medencében jelen vannak az emberi szemnek láthatatlan mikroszkopikus algák, melyek a medence oldalát csúszóssá teszik és megakadályozzák, hogy a robot feljusson. Végezzen sokk-klórozást és csökkentse kissé a pH-értéket. A sokk-kezelés közben távolítsa el a robotot a vízből. <p>Ha a probléma továbbra is fennáll, vegye fel a kapcsolatot a viszonteladóval </p>
<p>Indításkor a robot semmilyen mozgást nem hajt végre</p>	<ul style="list-style-type: none"> • Ellenőrizze, hogy a konnektor, amelyhez a vezérlődoboz csatlakozik, kap-e tápellátást. • Ellenőrizze, hogy a tisztítási ciklus el lett-e indítva és hogy a visszajelző kigyulladt-e. <p>Ha a probléma továbbra is fennáll, vegye fel a kapcsolatot a viszonteladóval </p>
<p>A kábel összegabalyodik A robot nem tisztítja meg az egész medencét A robot blokkolódik a visszavezető fűvókáknál</p>	<ul style="list-style-type: none"> • Ügyeljen arra, hogy a maximális hosszúságú úszókábelt behelyezze a vízbe. • Állítsa le a szűrőszivattyút és indítson el egy új tisztítási ciklust. • Helyezze el a vezérlődobozt a medence hosszának közepén, betartva a biztonsági feltételeket, lásd „3.4 I Az elektromos táplálás csatlakoztatása”. Ha a tisztítás nem optimális, változtassa meg a vezérlődoboz helyét és a robot lemerítését.
<p>A vezérlődoboz semmilyen gombnyomásra nem reagál</p>	<ul style="list-style-type: none"> • Húzza ki a tápkábelt a konnektorból, várjon 10 másodpercet, majd ismét csatlakoztassa a tápkábelt.
<p>A robot nem dől meg felfelé, hogy fel tudjon menni az oldalfalon</p>	<ul style="list-style-type: none"> • A kefe elhasználódott: ellenőrizze az elhasználódási visszajelzőket „4.3 I A kefe cseréje” és hogy a kefe megfelelően illeszkedik-e a kefetartóba. Cserélje ki a kefét, ha szükséges. • A medence csempézett, derékszöget bezáró fenékkal és oldalfalakkal: szükséges lehet adaptálni a kefét, hogy optimalizálja a tisztítást: forduljon a forgalmazóhoz 
<p>A robot lassan emelkedik fel az oldalfalnál, és megáll a víz felszíne alatt A robot gyorsan emelkedik fel az oldalfalnál és túllépi a víz felszínét, amíg levegőt szív be</p>	<ul style="list-style-type: none"> • A robot különbözőképpen viselkedhet a medence burkolatától függően, ezért szükség lehet egy paraméter módosítására, ehhez vegye fel a kapcsolatot a forgalmazóval 

5.2 I Felhasználói figyelmeztetések

LED villog: 	Megoldások
	<ul style="list-style-type: none"> • Ellenőrizze, hogy a robot csatlakozik-e a vezérlődobozhoz. Szükség esetén csatlakoztassa le és csatlakoztassa újra a megfelelő eljárással.
	<ul style="list-style-type: none"> • Ellenőrizze, hogy nem akadályozza-e valami a kefe és a kefetartó forgását. Ehhez emelje fel a talpakat, ellenőrizve, hogy valamelyik rekeszbe nem ékelődött-e külső elem
	<ul style="list-style-type: none"> • A robot a medencén kívül üzemel. Ügyeljen arra, hogy a robotot a vízben indítsa el (lásd „3.3 I A robot bemeztése” szakasz). • Ellenőrizze, hogy nincsenek-e kavicsok vagy hajszálok a lapátkerékben (lásd „4.2 I A lapátkerék tisztítása” szakasz). • Szükség esetén tisztítsa meg vagy cserélje ki a szűrőt.



Tanács: támogatás esetén tájékoztassa a forgalmazót a készülék állapotáról, ezáltal időt takaríthat meg
Közölje ezeket az információkat a forgalmazóval

Votre revendeur
Your retailer

Modèle appareil
Appliance model

Numéro de série
Serial number

Trouvez plus d'informations et enregistrez votre produit sur
More informations and register you product on

www.zodiac-poolcare.com

